



**PROJET
SOCIAL
2023-2026**

ESPACE ROSA PARKS

Sommaire

I — INTRODUCTION

II — L'ESPACE ROSA PARKS EN
EVOLUTION

III — LE PROJET SOCIAL 2023-
2026

IV — CONCLUSION GENERALE

INTRODUCTION

Qu'est-ce qu'un centre social ?

Qu'est-ce qu'un projet social ?

01

L'ESPACE ROSA PARKS EN EVOLUTION

De l'espace femmes à Rosa Parks

Le centre social aujourd'hui

- l'équipe
- être bénévole à Rosa Parks
- les habitants usagers
- les activités et services proposés
- les partenaires
- les autres utilisateurs de l'équipement

06

LE PROJET SOCIAL 2023-2026

Évaluations du projet social 2019-2022

- évaluation à mi-parcours
- évaluation en fin de parcours

Diagnostic de territoire

- portrait de territoire
- point de vue des acteurs voreppins
- enjeux de territoire

Axes stratégiques et plan d'actions

- renforcer la proximité, l'accueil et le lien social avec les acteurs voreppins
- accompagner tous les types de familles dans leur rôle éducatif et parental
- favoriser l'accès aux droits sociaux pour toutes et tous et améliorer la vie quotidienne des usagers
- encourager la participation habitante pour faire ensemble et développer des projets citoyens et solidaires

Moyens alloués

Evaluations à venir

18

CONCLUSION GENERALE

71

ANNEXE 1

chiffres clés 2021

ANNEXE 2

organigramme du centre social et du personnel mettant en œuvre le projet social

ANNEXE 3

carte de Voreppe

ANNEXE 4

questionnaire de l'évaluation à mi-parcours

ANNEXE 5

grilles synthétiques de l'évaluation à mi-parcours

ANNEXE 6

questionnaire de l'évaluation de fin de parcours et du diagnostic

ANNEXE 7

fiches action

ANNEXE 8

revue de presse

INTRODUCTION

Dans un contexte sociétal en évolution et nourri d'incertitudes, les centres sociaux poursuivent et réaffirment leur rôle d'animateurs de la vie sociale locale.

Ainsi, le centre social Rosa Parks renouvelle son projet social. L'actuel s'achève en 2022, après 4 ans d'action et une crise sanitaire sans précédent qui a occasionné des difficultés dans la vie et l'activité de la structure.

Il est donc temps de lancer la démarche en réunissant les acteurs qui oeuvrent au fonctionnement et aux projets du centre social Rosa Parks.

QU'EST-CE QU'UN CENTRE SOCIAL

La CNAF et les CAF portent, sur l'ensemble du territoire français, la politique d'animation de la vie sociale depuis les années 70 (par délégation de l'État). Celle-ci s'appuie principalement sur les centres sociaux pour la mettre en œuvre. L'action de ces derniers s'articule autour de 2 fonctions : AGC (Animation Globale et Coordination) et ACF (Action Collective Famille).

Dans le cadre de l'AGC, ils ont pour objectifs de :

- rompre l'isolement des habitants en développant les liens sociaux et la cohésion sociale
- prévenir et réduire les exclusions
- renforcer les solidarités entre les personnes en les intégrant dans des projets collectifs
- accompagner l'autonomie et la prise de responsabilité des usagers afin de développer leur citoyenneté

Des missions complémentaires s'ajoutent :

- organiser une fonction d'accueil et d'écoute des habitants
- porter une attention particulière aux familles et aux publics fragilisés
- proposer des actions d'intervention sociale
- développer la participation des habitants
- organiser la concertation et la coordination avec les acteurs impliqués dans les problématiques du territoire

En ce qui concerne l'ACF, les objectifs sont les suivants :

- répondre aux problématiques familiales du territoire, notamment en soutenant les parents dans leur rôle éducatif
- développer des actions collectives permettant les liens intra et inter-familiaux
- coordonner les actions dédiées au soutien à la parentalité au sein du centre social
- articuler les actions familles du centre social avec celles des autres acteurs du territoire

L'histoire des centres sociaux, en France, date de plus de 100 ans. La frise proposée ci-après a été réalisée par la FCSF (Fédération des Centres Sociaux de France) ; elle illustre la montée en puissance et en reconnaissance des centres sociaux.

<p>1896 OUVERTURE À PARIS DU PREMIER CENTRE SOCIAL EN FRANCE : L'OEUVRE SOCIALE DE POPINCOURT</p> <p></p> <p>Ouvert par Marie Gahéry qui recevra l'appui du Marquis Albert Costa de Beauregard</p>	<p>1903 CRÉATION DES MAISONS SOCIALES</p> <p>Par Mercédès Le Fer de la Motte, en coopération avec la Ligue de la Patrie française</p>	<p>1909 PROCÈS MARIE-JEANNE BASSOT</p> <p>Le procès intenté par MJ Bassot envers ses parents fait scandale et entraîne la fermeture des Maisons sociales</p>	<p>1922 CRÉATION DE LA FCSF</p> <p></p> <p>Par Marie-Jeanne Bassot et Apolline de Gourlet</p>	<p>1927 BROCHURE : « LES CENTRES SOCIAUX »</p> <p>Rédigée par Marie-Jeanne Bassot et Marie Diémer.</p>	<p>1948 L'UNCAF INCITE LES CAF À SOUTENIR L'ACTION DES CENTRES SOCIAUX</p> <p></p> <p>Rapport sur l'action sociale présenté à l'AG de l'Uncaf des 10 et 11 décembre 1948</p>
---	---	--	--	--	---

<p>1952 RAPPORT ARNION-MAZE SUR LES CENTRES SOCIAUX</p> <p>Réponse française à une demande de l'ONU. Formule une définition du centre social qui fera référence</p>	<p>1961 L'ETAT RECOMMANDE LA CRÉATION DE CENTRES SOCIAUX, NOTAMMENT DANS LES NOUVEAUX ENSEMBLES URBAINS</p> <p>Circulaire du ministère de la Santé publique et de la Population, Circulaire n°3956 (61.7) du 30 janvier 1961 relative aux centres sociaux</p>	<p>1971 CRÉATION D'UN AGRÈMENT DES CENTRES SOCIAUX ET D'UNE PRESTATION DE SERVICE</p> <p>Circulaire CNAF, n°32-71 AS11 du 2 juillet 1971</p>	<p>1984 DÉCENTRALISATION DE L'AGRÈMENT (DU PROJET SOCIAL) DES CENTRES SOCIAUX</p> <p>Circulaire CNAF n°59-84, AS n°12 du 31 décembre 1984</p>	<p>2000 ADOPTION D'UNE CHARTE DES CENTRES SOCIAUX: RESPECT, SOLIDARITÉ, DÉMOCRATIE</p> <p>Adoptée le 18 juin 2000, lors de l'AG FCSF d'Angers</p>	<p>2013 CONGRÈS FCSF À LYON : LE POUVOIR D'AGIR DES HABITANTS</p> <p>21-23 juin 2013</p>
---	---	--	---	---	--

QU'EST-CE QU'UN PROJET SOCIAL

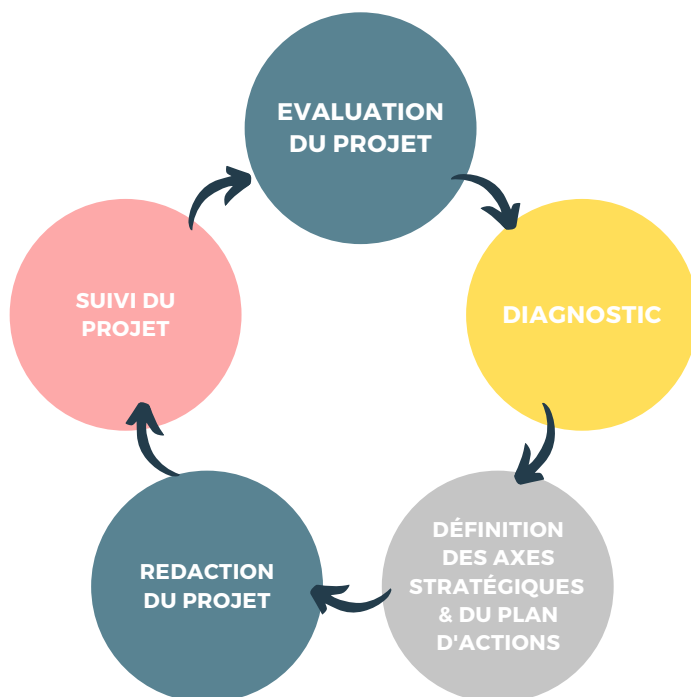
Le projet social est la feuille de route et le document de référence qui guide l'action du centre social.

Il est défini comme projet de territoire car il promeut une dynamique de développement, de changement, de transformation et de progrès, qui impacte favorablement la vie des habitants.

Si le projet est préparé par l'instance de pilotage (composée de professionnels, d'élus, d'habitants et de bénévoles), il est validé par l'instance de gouvernance de la structure (à Voreppe, le Conseil d'Administration du CCAS).

Il est établi sur une période pluriannuelle de quatre années et s'élabore en suivant une méthode précise (identique à toutes les structures d'animation de la vie sociale).

Il se construit dans le cadre d'une démarche participative associant les bénévoles, les habitants-usagers, les professionnels et partenaires, les élus et administrateurs du CCAS. Ils sont présents à chaque étape du projet (présentées ci-après).



DIAGNOSTIC SOCIAL CONCERTÉ

A partir d'un recueil de données quantitatives et qualitatives sur le territoire d'implantation du centre social, le diagnostic permet :

- d'offrir une meilleure connaissance du territoire et de ses habitants
- de mettre en évidence les problématiques sociales et les potentialités repérées de ce même territoire mais aussi d'y apporter une analyse fine
- de valoriser les ressources disponibles et d'en proposer une analyse
- de recenser les besoins et attentes de chaque acteur
- de déterminer les enjeux de ce territoire
- de mettre en exergue les propositions de chacun pour répondre aux problématiques de territoire
- de préciser le rôle que le centre social doit jouer pour améliorer les conditions de vie des habitants.

Quelles actions mener (au regard de ses moyens, de la participation habitante et du partenariat) ?
Comment adapter le projet de l'équipement aux réalités du territoire ?

Pour qu'il soit pertinent et efficace, le diagnostic doit être partagé et concerté, ce qui implique la mobilisation des différents acteurs qui agissent sur ce territoire : habitants, bénévoles, associations, institutions et élus, administrateurs, professionnels.

DÉFINITION DES AXES STRATÉGIQUES & DU PLAN D' ACTIONS

A partir du diagnostic établi, il s'agit de déterminer les axes d'interventions prioritaires, les objectifs généraux et opérationnels et de mettre en place un plan d'actions du centre social.

Ce dernier précise la nature des services et activités proposés : éducatives, sociales, culturelles, citoyennes voire sportives.

Par ailleurs, sont spécifiés les résultats attendus pour chaque objectif ainsi que des critères d'évaluation.

RÉDACTION DU PROJET

Le projet social doit explicitement faire référence aux finalités de l'animation de la vie sociale, à savoir :

- l'inclusion et la socialisation des personnes
- le développement des liens sociaux et de la cohésion sociale sur le territoire
- la prise de responsabilité et le développement de la citoyenneté des habitants-usagers

SUIVI DU PROJET

La dynamique collective s'inscrit dans la durée et s'adapte au contexte (sans cesse évolutif) du territoire et de ses habitants. Elle ne s'arrête pas à la phase de diagnostic du projet social mais se poursuit au quotidien par l'implication de chacun et lors de temps plus formalisés comme les bilans et les évaluations.

EVALUATION DU PROJET

L'évaluation repose sur un recueil d'informations quantitatives et qualitatives permettant de se confronter aux orientations du projet social.

L'ensemble des acteurs contribue à l'évaluation dans une démarche participative et partagée.

Elle vise ainsi à apprécier les effets de l'action du centre social sur les problématiques de territoire identifiées au moment du diagnostic et, de fait, sur la vie des habitants. Elle permet également de s'interroger sur le fonctionnement du centre social, ses moyens...

Deux évaluations sont à mener :

- l'une, à mi-parcours (2 ans après la mise en œuvre du projet social)
- l'autre, l'année du renouvellement du projet social

In fine, l'évaluation contribue au diagnostic du nouveau projet social.

L'ESPACE ROSA PARKS EN ÉVOLUTION

Depuis l'espace femmes, le centre social a cheminé, évolué et s'est densifié ; tant en termes d'activités que de personnel.

DE L'ESPACE FEMMES À ROSA PARKS

De 2001 à 2012, le Centre Communal d'Action Sociale (CCAS) de Voreppe a été le gestionnaire de l'espace femmes. Situé dans le quartier Bourg-Vieux, cet équipement bénéficiait d'un agrément « petit lieu d'animation locale » attribué par la CAF. Installé dans les anciens locaux de la halte-garderie de la commune, l'espace femmes avait été conçu pour être un lieu d'activités et de rencontres pour les femmes du quartier. Deux activités étaient notamment proposées : la couture et des cours de français. D'autres activités ou services étaient imaginés à l'époque : cours de cuisine, économie sociale et familiale, cycle de conférences et d'informations sur les préoccupations des familles, consultations P.M.I. Elles témoignaient de réflexions déjà existantes à l'époque, relatives à la création d'un équipement de proximité à mi-chemin entre un « club » social de femmes et un centre social.

A l'occasion d'une visite-bilan de l'équipement par la CAF en 2002, celle-ci a exprimé son appréciation positive quant aux locaux, au fonctionnement de la structure et aux capacités de celle-ci de faire émerger des initiatives locales. L'espace femmes est alors perçu comme un lieu ouvert sur le quartier et sur la ville, un espace d'activités à la fois ludiques et éducatives, très convivial. La même année, la CAF contractualise avec le CCAS de Voreppe par le biais d'une convention d'Économie Sociale et Familiale signée le 18 juillet 2003.

Au démarrage, l'espace femmes était exclusivement fréquenté par des femmes qui vivaient pour la plupart à Bourg-Vieux et à Volouise, les deux quartiers d'habitat social de la commune.

Puis, avec le temps et le travail de la conseillère en économie sociale et familiale, l'équipement évolue très rapidement.

En quelques mois, le lieu va connaître une fréquentation à parts égales par les hommes et les femmes de tous âges, les habitants de Bourg-Vieux et d'autres quartiers de la commune. Près de 50% des usagers voreppins de l'équipement n'habitent pas le quartier Bourg-Vieux.

Le nombre d'usagers s'est accru au fil des ans, dans un espace devenant, de fait, de plus en plus exigu ; les moyens humains (un seul agent de 2001 à 2010) et financiers demeurant limités.

Dans le même temps, les services, les projets et les actions de l'espace femmes se sont fortement rapprochés de ceux proposés par un centre social.

L'attachement croissant à l'espace femmes par les usagers et les partenaires est également à souligner. Forte de ces constats, la CAF a souhaité engager une réflexion sur le devenir de la structure.

L'équipe municipale (élue en 2008) a alors décidé la transformation du «petit lieu d'animation locale» en véritable centre social. L'annonce a été faite lors du Conseil municipal du 29 septembre 2008.

La ville de Voreppe a, de fait, sollicité le renouvellement de l'agrément « petit lieu d'animation locale » et le soutien de la CAF pour engager l'évolution de la structure vers un centre social.

La ville a fait le choix d'un centre social dont la zone de compétence serait la commune. La gestion du futur équipement a été confiée au Centre Communal d'Action Sociale, avec comme objectif une labellisation « centre social » par la CAF en 2012.

LE CENTRE SOCIAL AUJOURD'HUI

L'ÉQUIPE

Lors de sa création, en 2012, l'espace Rosa Parks comptait 3 ETP : la directrice, la CESF et l'agent d'accueil et administratif.

Depuis lors, elle s'est quelque peu étoffée. En 2017, la ludothèque a complètement intégré l'équipe du centre social ; augmentant alors le nombre d'agents de 2 personnes (1,1 ETP).

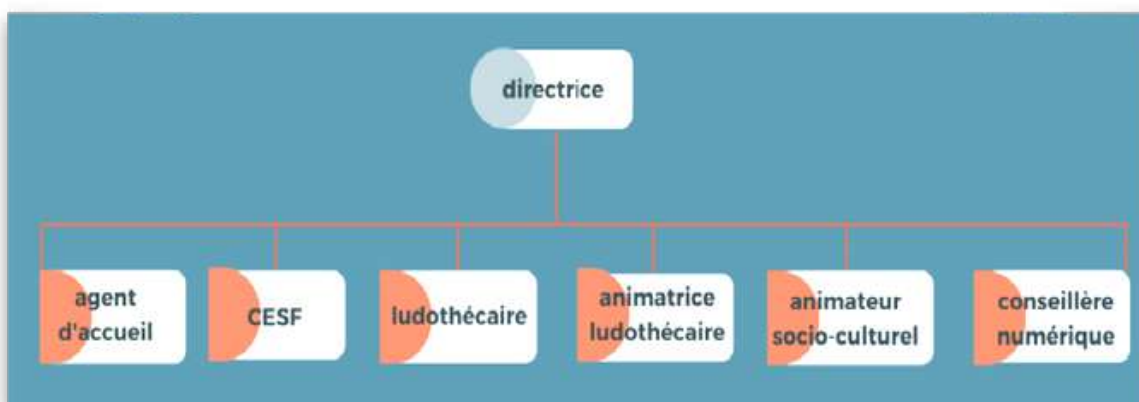
L'année 2019 a vu l'arrivée d'un animateur socio-culturel (à temps plein) ; 2021 celle d'une conseillère numérique France Service (également à temps plein). Notons que ces 2 postes ne sont pas pérennes mais à durée déterminée : 6 ans pour le premier, 2 ans pour le second. Ils sont tous 2 soutenus financièrement :

- par la CAF (via la Ps Jeunes) pour l'animateur socio-culturel.
- par la Caisse des Dépôts et Consignations (via le dispositif France Service) pour la conseillère numérique.

Ainsi, actuellement, l'équipe de Rosa Parks est composée de 7 agents, soit 6,1 ETP.

Notons que chaque année, le centre social met en place des chantiers jeunes (avec le concours du CODASE) de manière à renforcer l'équipe lors de temps forts mais aussi pour contribuer à l'insertion socio-professionnelle des jeunes.

ORGANIGRAMME



ÊTRE BÉNÉVOLE À ROSA PARKS

Le bénévolat est un enjeu de taille pour le centre social. Cet engagement des habitants existe depuis la création de la structure. Il s'est développé dans la durée mais surtout dans la confiance qu'ils ont avec l'équipe du centre social et la place qui leur est faite.

Sans ce soutien, l'équipe professionnelle de Rosa Parks ne pourrait mener à bien tous ses projets et toutes ses actions.

Ainsi, les habitants peuvent s'engager de diverses manières :

- en étant **bénévoles** : ils s'engagent régulièrement sur une ou plusieurs activités du centre
- en devenant **personnes ressources** : elles s'investissent de manière plus sporadique sur une activité occasionnelle ou lors d'un temps fort

En quelques années, l'espace Rosa Parks a vu le nombre et le profil de ses bénévoles et personnes ressources évoluer et s'amplifier. À ce jour, le centre social compte 12 bénévoles et une dizaine de personnes ressources. En 2021, 672 heures de bénévolat ont été réalisées lors des activités régulières ; 40 heures ont été faites par des personnes ressources lors d'activités occasionnelles.

Les bénévoles s'engagent principalement à la ludothèque, aux ASL (Ateliers Socio-Linguistiques), au LAEP, en informatique.

Les personnes ressources, quant à elles, animent des ateliers cuisine, participent à l'organisation de temps forts (carnaval, portes ouvertes), prennent part à diverses réunions en présence de professionnels et d'élus ou administrateurs du CCAS.

Par ailleurs, signe de la progression du bénévolat à Rosa Parks, 5 bénévoles (ASL et LAEP) se sont formés en 2021.

Enfin, un temps de présentation et d'échange se tient une fois par an entre bénévoles, professionnels et élus du centre social ; ceci dans un cadre convivial. Il permet à chacun de connaître l'autre, de s'exprimer sur sa vision du bénévolat, de donner son avis sur l'espace Rosa Parks (activités, fonctionnement), de fédérer le groupe.

LES HABITANTS-USAGERS DE ROSA PARKS

Les **habitants-usagers** de Rosa Parks ont un profil assez varié, plutôt féminin et de tout quartier de Voreppe, de la CAPV et hors intercommunalité. La mixité par âge est assez importante (comme le montre le tableau ci-après).

En 2021, 641 usagers ont été recensés au sein des actions du centre social. Cela sous-entend qu'ils sont venus au moins une fois dans l'année à Rosa Parks afin d'y réaliser une activité ou bénéficier d'un service mais qu'ils ont pu revenir à plusieurs reprises.

usagers de l'espace Rosa Parks en 2021

âge	0-3 ans	4-10 ans	11-14 ans	15-17 ans	18-25 ans	26-59 ans	60-75 ans	76-80 ans	+ de 80 ans	total
nombre	53	124	40	26	61	169	165	3	0	641

LA PARTICIPATION HABITANTE

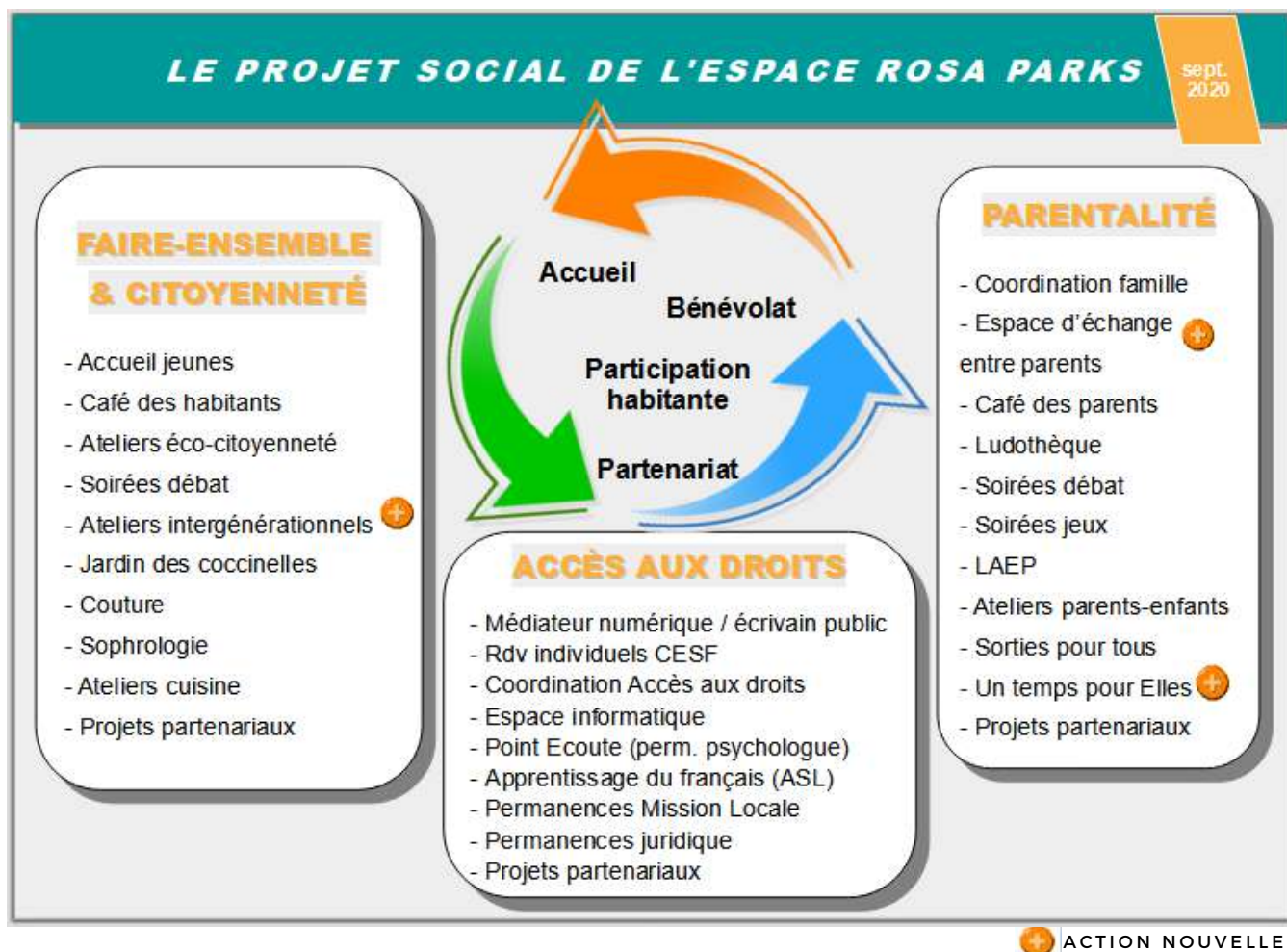
Fort de cette fréquentation, il est important de s'attarder sur la notion de **participation habitante**. Celle-ci représente le « critère fondamental de l'agrément délivré par la CAF » (circulaire CNAF n°2016-005 relative à l'agrément des structures d'animation de la vie sociale). En effet, « la dynamique participative constitue un principe fondateur et une plus-value de l'animation de la vie sociale » (circulaire CNAF n°2012-013 relative à l'animation de la vie sociale).

En consultant ci-après l'échelle d'Arnstein (document de référence pour les structures d'animation de la vie sociale), on constate que les habitants-usagers de Rosa Parks se situent majoritairement entre **l'information** et **l'implication**. L'enjeu est donc de maintenir la dynamique, en essayant de tendre vers le niveau 6, celui du partenariat.

Niveaux	Qualification	Définition
Niveau 1	Manipulation	Ces niveaux supposent un public passif à qui on fournit des informations pouvant être partiales et partielles
Niveau 2	Education	
Niveau 3	Information	Le public est informé sur ce qui va se produire, sur ce qui est entrain de se produire et sur ce qui s'est déjà produit
Niveau 4	Consultation	Le public a la parole mais n'a aucun pouvoir dans la prise en compte de leur point de vue
Niveau 5	Implication	Les opinions du public ont quelques influences mais ce sont encore les détenteurs du pouvoir qui prennent les décisions
Niveau 6	Partenariat	Le public peut commencer à négocier avec les décideurs, incluant un accord sur les rôles, les responsabilités et les niveaux de contrôle
Niveau 7	Délégation de pouvoirs	Délégation partielle des pouvoirs
Niveau 8	Contrôle des citoyens	Délégation totale dans la prise de décision et de l'action

LES ACTIVITÉS ET SERVICES PROPOSÉS

Au regard des missions qui lui sont dévolues par la CAF et du projet social construit en 2019 (et actualisé chaque année) avec habitants, partenaires et élus, l'espace Rosa Parks propose divers services et activités. L'objectif étant d'animer la vie sociale locale et, in fine, d'améliorer les conditions de vie des habitants.



Ainsi, depuis 2019, c'est plus d'une trentaine d'activités et de services qui sont proposés. S'ajoutent à cela de nombreux projets co-construits avec les partenaires.

Notons également que plusieurs activités ont vu le jour, dont deux fortement attendues par les acteurs voreppins : l'accueil jeunes en juin 2019 et les permanences et ateliers numériques en novembre 2021.

L'accueil jeunes

Le projet « accueil jeunes » est né en décembre 2018. A cette époque, plusieurs jeunes voreppins occupaient les caves des immeubles de Voreppe ; faute (selon eux) de lieu approprié pour se retrouver entre pairs.

Gênant les habitants des bâtiments squattés et étant souvent confrontés aux gendarmes, ces jeunes ont donc porté le projet d'ouvrir une salle des jeunes et ont soumis une proposition à M. le Maire.

Après divers temps d'échange et de concertation entre élus, jeunes et professionnels de Voreppe (service jeunesse de la ville, MJC, centre social Rosa Parks), l'espace Rosa Parks a été positionné comme pilote du projet « accueil jeunes » (cf annexe 6). Il s'est avéré être l'acteur légitime pour mener à bien ce projet de par les missions qu'il porte :

- soutenir la fonction parentale
- favoriser la participation habitante
- développer la citoyenneté et soutenir les initiatives habitantes
- accompagner l'autonomie des publics

Depuis sa conception jusqu'à sa mise en œuvre, le projet « accueil jeunes » à Rosa Parks s'est fait avec la complète adhésion et l'implication des jeunes (de plus de 14 ans) et celle de la MJC et du CODASE.

Les objectifs sont divers :

- apprendre à vivre en collectivité
- créer des temps de rencontre pour les jeunes
- favoriser les mixités de genre, sociale, d'âge
- changer les idées reçues et l'image des jeunes
- accompagner individuellement certains jeunes en difficultés
- développer et s'appuyer sur le partenariat
- favoriser la citoyenneté et l'autonomie du public
- toucher des jeunes éloignés des institutions

Les permanences et ateliers numériques

La question de l'inclusion numérique est portée depuis de nombreuses années à Voreppe (comme partout ailleurs). Après plusieurs temps d'échange et de réflexion et dans le contexte de la crise COVID où le numérique s'est avéré incontournable pour garder le lien, un nouveau dispositif national a vu le jour : le Conseiller Numérique France Service. Celui-ci prévoit une aide de l'État au financement de sa formation et de son activité.

« La crise sanitaire a mis en lumière l'importance particulière des outils numériques, pour travailler, enseigner, soigner ou assurer la résilience des services publics et privés, dans un contexte épidémique. Elle a ainsi confirmé ce que nous savions déjà : le numérique est amené à prendre une place croissante dans nos vies de citoyens, de consommateurs, de travailleurs, d'apprenants et de parents. Au-delà de la capacité à utiliser les outils et services numériques, c'est aussi une nouvelle grammaire qu'il faut s'approprier.

Rapprocher le numérique du quotidien des Français, partout, c'est l'ambition de la mobilisation en faveur de l'inclusion numérique dans France Relance. » (cf. Guide de la structure accueillante du conseiller numérique France Service, France Relance).

Ainsi, le centre social s'est doté, pour une durée de 2 ans, d'une conseillère numérique formée à cet effet !

Les objectifs de la démarche sont les suivants :

- former les usagers à l'outil numérique (comment utiliser un ordinateur, un smartphone, une tablette, créer une adresse mail, envoyer un message...)
- accompagner la réalisation des démarches administratives en ligne puis favoriser l'autonomie des personnes
- soutenir les habitants dans leurs usages quotidiens du numérique (travailler à distance, consulter un médecin, vendre un objet, acheter en ligne...)
- sensibiliser aux enjeux du numérique et favoriser des usages citoyens et critiques : s'informer et apprendre à vérifier les sources, protéger ses données personnelles, maîtriser les réseaux sociaux, suivre la scolarité de ses enfants

Les activités du conseiller peuvent se décliner comme telles :

- créer et animer des ateliers numériques individuels ou collectifs sur les 3 thématiques de services identifiés (initiation à l'usage courant de l'outil informatique, accompagnement aux démarches administratives en ligne, éducation aux médias et à l'image)
- proposer des initiations au numérique dans des lieux de passage (mairies, bibliothèques, marchés, centres commerciaux, etc.) ou lors d'événements
- participer à toute autre démarche d'accompagnement aux usages numériques mise en place (plateforme téléphonique locale, portes ouvertes...)

Au terme des deux ans de financement du poste (juin 2023), l'enjeu sera de taille : comment pérenniser l'action qui demeure un besoin prioritaire pour les habitants. Des pistes sont à l'étude et se préciseront dans les mois à venir.

Enfin, certains projets évoqués dans le plan d'actions n'ont pu être mis en œuvre (notamment un espace d'échange entre parents et un temps pour elles) ; l'évaluation à mi-parcours présentée ci-après précisera cette remarque.

LES PARTENAIRES

Les partenaires de projets communs

Afin de mener à bien son action, l'équipe du centre social s'appuie sur un partenariat local fort, entretenu et diversifié. Plusieurs acteurs de terrain s'engagent au côté de Rosa Parks pour porter communément des projets de développement social local.

Il s'agit principalement :

- services du pôle Social, Solidarité et Petite Enfance : CCAS (seniors, insertion sociale et professionnelle, logement) et petite enfance (crèche et RPE)
- services de la ville de Voreppe (Éducation Périscolaire Jeunesse, Culture et Animation de la Vie locale, communication, pôle ressources, services techniques, espaces verts...)
- MJC
- services du Département de l'Isère (PMI, ASO)
- CODASE

- services de la Communauté d'Agglomération du Pays Voironnais (médiathèque, CIAS, gestion des déchets...)
- groupes scolaires de Voreppe
- Maison de l'Emploi / Mission locale
- APF Le Chevalon
- IME Gachetière (AFIPH)
- EHPAD « La Maison » (CH de Voiron)
- autres associations implantées ou œuvrant à Voreppe

Un réseau d'acteurs autour d'échanges de pratique

D'autres part, en termes d'ingénierie, échange de pratiques, formation, partage de valeurs, le centre social bénéficie de divers réseaux.

D'abord, avec le CCAS de Voreppe, service auquel il est rattaché. Outre les relations de travail quotidiennes, les équipes ont participé à un travail sur les valeurs du CCAS (en 2018 et 2019). Ainsi, le café des valeurs a pour objectif de favoriser la cohésion d'équipe, de renforcer le bien-être des agents et d'améliorer la qualité du service rendu à la population par les agents du CCAS.

La CAF de l'Isère est également un interlocuteur privilégié de Rosa Parks. Elle apporte des réponses à la complétude des documents techniques demandés (notamment le compte de résultats et le budget prévisionnel). Elle transmet et soutien des appels à projets. Elle propose des compétences en ingénierie (méthode de projet...).

Le centre social interagit aussi avec l'UD-CCAS, ceci à travers un groupe de travail des centres sociaux rattachés à un CCAS. L'idée étant de partager les réalités d'un centre social municipalisé (communication, composition des équipes, statistiques, activités, bénévoles...) et d'en tirer de nouvelles ressources (nouvelles actions, nouveaux outils statistiques, règlement...).

Depuis la mise en place des ateliers socio-linguistiques (ASL), Rosa Parks s'appuie sur les ressources de l'association départementale IRIS (Centre Ressources Illettrisme De L'Isère) : échange de pratiques, outils, formations.

En termes de perspective, il serait opportun que les centres sociaux et EVS (Établissements de Vie Sociale) qui œuvrent sur le territoire de la CAPV puissent partager leur réalité de travail (diagnostic de territoire, actions, échange de pratiques....) et développer un réseau en cohérence avec le territoire de la CAPV et ses besoins.

Partenaires financiers

Avant tout, la structure bénéficie du concours de la CAF, laquelle apporte un soutien financier considérable au centre social, à travers l'octroi de diverses subventions (AGC, ACF, Ps LAEP, Ps Jeunes, VSC).

Le Département de l'Isère apporte également un soutien financier au LAEP mais aussi à certains projets qui peuvent prétendre à la CTS (Conférence Territoriale des Solidarités).

Enfin, c'est l'État, via la caisse des Dépôts et Consignations, qui finance la quasi-totalité du poste (emploi et formation) de conseillère numérique.

Les autres utilisateurs de l'équipement

L'espace Rosa Parks se veut être un lieu ouvert à toutes et tous. De fait, il est engagé dans une double dynamique : hébergement de services et mise à disposition de ses locaux.

L'enjeu, pour l'équipe de Rosa Parks, est :

- de favoriser la découverte du bâtiment et de ses activités auprès des usagers/bénéficiaires des structures et associations accueillies en son sein ; et par là même de capter ce public et lui donner envie de venir au centre social
- d'intégrer au maximum l'ensemble de ses utilisateurs au projet de l'équipement. Cela se traduit par des temps de rencontre, formels (réunion...) ou informels (petit déjeuner des utilisateurs de Rosa Parks)
- de créer des passerelles entre les différents intervenants mais également avec le centre social
- de faciliter la construction et la mise en œuvre de projets collectifs

En 2022, les utilisateurs de l'espace Rosa Parks, qu'ils soient occasionnels ou réguliers, s'avèrent nombreux et diversifiés dans leur action....

Deux structures sont hébergées à Rosa Parks :

- le Relais Petite Enfance (1 animatrice)
- les services du Département de l'Isère (1 puéricultrice PMI, 3 assistantes sociales et 1 agent d'accueil + intervenants)

S'agissant de la mise à disposition des locaux, les acteurs sont multiples et variés :

- professionnels : CCAS, MJC, CODASE, PRE, Mission locale, service déchet de la CAPV, accompagnement à la scolarité, ADPAH, APF, cabinet d'avocat, collectif d'infirmières « pôle santé », association intermédiaire « aides à domicile »...
- associations : AFTC, Secours populaire, les Gars de Roize, EVE-LIVE, Patchwork et jeux d'aiguilles, Sacanotes, association des habitants de Bourg-Vieux, de Maux à mots
- collectif d'habitants : tricoteuses

LE PROJET SOCIAL 2023-2026

ÉVALUATION DU PROJET SOCIAL 2019-2022

L'évaluation est une phase importante dans la conduite du projet social mais également de son renouvellement. Ainsi, deux évaluations ont été réalisées entre 2019 et 2022.

ÉVALUATION À MI-PAROURS

L'évaluation à mi-parcours a été quelque peu décalée du fait du contexte sanitaire (confinement, arrêt des activités...) et a été menée au premier semestre 2021.

Divers acteurs du territoire voreppins ont été associés à la démarche : équipe de Rosa Parks, autres services CCAS et Mairie, partenaires (de terrain, d'ingénierie, financiers...), habitants, bénévoles, élus et administrateurs du CCAS.

Deux parties composent l'évaluation à mi-parcours : le bilan général puis la question évaluative.

Bilan général

Dans le cadre du bilan général, deux points d'étude ont été retenus :

* la **cohérence "axes/objectifs & actions"** = savoir si les actions envisagées au centre social ont atteint leurs objectifs (complètement, partiellement, pas du tout)

* l'**efficacité "actions & résultats"** = savoir si les actions réalisées par le centre social offrent un résultat satisfaisant, moyennement satisfaisant ou non satisfaisant par rapport aux résultats attendus.

Les tableaux disponibles en annexe 4 sont une synthèse des remarques, questionnements et propositions des acteurs et actrices qui œuvrent à Voreppe (habitants, bénévoles, associations, professionnels, élus, administrateurs CCAS). Un résumé est présenté ci-après.

cohérence :

- Axe 1 : soutien à la fonction parentale

L'accueil et le soutien aux familles doivent rester des objectifs prioritaires et de fait poursuivre leur dynamique.

Rendre les parents acteurs demande du temps d'échange, de la confiance, une mobilisation, une valorisation des savoirs et savoir-faire des parents... A partir de là, ils s'autoriseront davantage à prendre plus de place au sein du centre social ; sortir d'une logique de « consommateur » pour se rapprocher de celle d'un porteur d'initiatives.

Tout en restant dynamique, le partenariat doit pouvoir s'inscrire dans une démarche de co-construction de projets (tout en laissant une place aux habitants).

- Axe 2 : favoriser l'accès aux droits sociaux

Les activités du centre social dédiées à l'accès aux droits offrent un accueil de qualité. L'espace informatique et le service photocopies ne favorisent pas toujours le lien avec l'utilisateur et par conséquent la mise en place d'un accompagnement individuel si besoin. Le rapport à l'habitant doit être ici repensé à travers les disponibilités de l'équipe et ses échanges avec les usagers (plaquette, zone de confidentialité...) afin de creuser (si nécessaire) leur situation et tâcher de répondre à leur besoin.

L'accompagnement individuel des publics doit se poursuivre en intégrant davantage de temps collectifs complémentaires. L'autonomie des personnes reste un enjeu.

Le partenariat est à poursuivre, notamment la structuration de la coordination accès aux droits qui peine à mobiliser certains acteurs (et de fait initier un diagnostic partagé et des actions communes).

- Axe 3 : encourager le faire ensemble et la citoyenneté

Les actions dédiées à l'axe « faire-ensemble et citoyenneté » répondent dans une large mesure à leurs objectifs. Une vigilance et des propositions seront à apporter afin de mieux valoriser les savoirs et savoir-faire des habitants, favorisant ainsi une meilleure participation habitante (et permettant de s'éloigner d'une simple logique de consommation).

Cette étape ainsi franchie favorisera peut-être l'émergence de nouvelles propositions de la part des habitants.

Au sein des 3 axes, la cohérence entre objectifs et actions est particulièrement visible du point de vue de l'accueil et de l'accompagnement individuel du public. De manière générale, c'est l'axe 3 (faire-ensemble et citoyenneté) qui offre une meilleure cohérence entre ses objectifs et ses actions, suivi de près par la parentalité (où une attention doit être portée à la manière de rendre les parents davantage acteurs). Quant à l'accès aux droits, c'est la notion de démarche collective qui devra être améliorée.

efficacité :

- Axe 1 : soutien à la fonction parentale

Un nombre important d'habitants, aux profils variés, participe aux actions parentalités du centre social. Les thèmes abordés ainsi que les réponses apportées semblent les satisfaire. La question du bénévolat demeure un enjeu : il est indispensable au fonctionnement et au développement du centre social. Tout en maintenant un lien et un accompagnement de ses bénévoles, l'espace Rosa Parks doit pouvoir sensibiliser d'autres habitants pour les mobiliser.

Enfin, si le partenariat est bon, la participation habitante doit être réaffirmée, expliquée, accompagnée afin que les habitants prennent davantage de place dans le fonctionnement et le projet de la structure.

- Axe 2 : favoriser l'accès aux droits sociaux

L'axe accès aux droits était le plus restreint lors du renouvellement du projet social de territoire. Les actions qui le composent sont soit nouvelles soit en réflexion (pour les maintenir ou les suspendre). Si le public semble au rendez-vous et les thèmes abordés assez variés, il faut davantage de temps et de méthode pour dynamiser le partenariat, développer les projets communs et associer les usagers aux choix des thèmes et d'actions.

- Axe 3 : encourager le faire-ensemble et la citoyenneté

Les actions dédiées à l'axe « faire-ensemble et citoyenneté » touchent un public varié, abordent des thèmes et offrent des réponses pour le moins diversifiés. La participation habitante est plutôt bien comprise par les usagers qui, de fait, prennent leur place. Le bénévolat est à questionner au sein de cet axe : est-il pertinent si c'est la participation habitante qui est recherchée ? Ces deux enjeux sont-ils complémentaires ? Enfin, le partenariat est à développer pour favoriser l'émergence de projets co-construits.

Au sein des 3 axes, l'efficacité des actions par rapport aux résultats attendus montre une bonne satisfaction quant aux publics accueillis ainsi qu'aux thèmes abordés et aux réponses apportées.

La notion de participation habitante chemine et semble plus intégrée par les habitants et les professionnels au sein des axes 1 (parentalité) et 3 (faire-ensemble et citoyenneté). Elle doit être réinterrogée sur l'axe 2 (accès aux droits).

Le partenariat et le bénévolat sont beaucoup plus installés au sein de l'axe historique de la structure, la parentalité. Les axes faire-ensemble/citoyenneté et accès aux droits, plus récents, cherchent encore à structurer la place et le rôle des bénévoles ainsi que des partenaires. Sans doute faut-il, là aussi, questionner les actions où les bénévoles sont réellement attendus et susceptibles d'être mobilisés, idem pour les partenaires.

Question évaluative

Le choix du thème, la jeunesse, a été guidé par la nouveauté de l'action "accueil jeunes", portée par le centre social. Il s'agit d'une action nouvelle, mise en place en juin 2019 après le renouvellement du projet social de territoire 2019-2022.

Ainsi, la question évaluative proposée est la suivante :
"comment le centre social travaille-t-il aujourd'hui avec les jeunes voreppins ? "

Cette question vise à comprendre le rôle effectif du centre social vis-à-vis de la jeunesse voreppine. Elle porte, par là même, un coup de projecteur sur un projet nouveau et qui touche un public fréquentant jusqu'alors peu l'espace Rosa Parks. Plusieurs enjeux apparaissent : le lien social, les mixités (d'âge, de genre, d'origine...), l'accompagnement individuel ou collectif, les initiatives habitantes, la citoyenneté, l'autonomie.

Depuis 2019 et malgré un contexte sanitaire pour le moins difficile (depuis mars 2020), l'espace Rosa Parks accueille, écoute, soutien et accompagne des jeunes voreppins.

Ceux-ci sont issus de différents quartiers de la ville, notamment Bourg-Vieux et Volouise, majoritairement de jeunes hommes âgés de 16 à 26 ans.

Les filles demeurent en minorité et fréquentent de manière irrégulière la structure. Elles peinent à trouver leur place au sein d'un groupe très masculinisé (de la même manière que sur l'espace public) et leurs parents sont parfois réticents à les laisser venir.

Ainsi, si l'espace Rosa Parks souhaite élargir le profil de jeunes qu'il touche actuellement, une attention devra être donnée à :

- la communication
- à plus d'aller vers et d'actions hors les murs (collège)
- à davantage d'échanges entre l'animateur du centre social et les parents pour rassurer
- à certaines actions non mixtes favorisant la venue des filles.

Par ailleurs, l'accueil jeunes se décline en différentes actions (collectives ou individuelles) dédiées au partage, au lien social, à l'insertion socio-professionnelle, à l'accès à la culture et aux loisirs, à la citoyenneté.

Si le futsal et les temps conviviaux sont très prisés, les initiatives solidaires ont été appréciées et restent attendues (par les jeunes, les professionnels...), au même titre que les actions humanitaires.

Les débats citoyens (sur des thèmes de société favorisant l'ouverture à l'autre et l'esprit critique) demeurent un enjeu et l'objectif sera de les développer.

Enfin, si de nombreux partenaires œuvrent pour la jeunesse voreppine, un manque de coordination est pointé ; un besoin d'échanger plus régulièrement est exprimé tout comme l'intérêt de co-construire des projets.

L'idée d'un réseau jeunesse offrant de meilleures réponses aux jeunes (pris dans la globalité de leur parcours) est posée. Le centre social souhaite y prendre une part active.

Fort de cette analyse, le centre social réaffirme la place qui est la sienne sur les questions jeunesse à Voreppe. Il continuera à travailler pour ce public en intégrant les préconisations données ci-avant.

ÉVALUATION DE FIN DE PARCOURS

Dans le cadre de la démarche de renouvellement du projet social 2019-2023 de l'espace Rosa Parks, une évaluation de fin de parcours a été menée auprès des acteurs Voreppins entre mars et mai 2022.

Plusieurs outils ont été utilisés afin de recueillir la parole de chacun.

Enquête par questionnaire

63 personnes (en majorité des habitants) se sont exprimées via un questionnaire mis à leur disposition.

Profil du public ayant répondu




	nb	%	âge	nb	%	situation familiale	nb	%	lieu d'habitation	nb	%
femmes	54	86	moins de 12 ans	0	0	célibataire	10	18,5	Voreppe	46	85,2
			[12-18 ans]	0	0						
			[19-30 ans]	3	5,6	En couple sans enfant	11	20,4	CAPV	7	13
			[31-50 ans]	27	50						
			[51-65 ans]	14	25,9	En couple avec enfant	30	55,5	hors CAPV	1	1,8
			[66-79 ans]	9	16,7						
			80 ans plus	1	1,8	Famille monoparentale	3	5,6			
hommes	9	14	moins de 12 ans	0	0	célibataire	1	11,1	Voreppe	7	77,8
			[12-18 ans]	0	0						
			[19-30 ans]	0	0	En couple sans enfant	1	11,1	CAPV	2	22,2
			[31-50 ans]	3	33,3						
			[51-65 ans]	3	33,3	En couple avec enfant	6	66,7	hors CAPV	0	0
			[66-79 ans]	3	33,3						
			80 ans plus	0	0	Famille monoparentale	1	11,1			
total	63	100	moins de 12 ans	0	0	célibataire	11	17,5	Voreppe	53	84,1
			[12-18 ans]	0	0						
			[19-30 ans]	3	4,8	En couple sans enfant	12	19	CAPV	9	14,3
			[31-50 ans]	30	47,6						
			[51-65 ans]	17	27	En couple avec enfant	36	57,1	hors CAPV	1	1,6
			[66-79 ans]	12	19						
			80 ans plus	1	1,6	Famille monoparentale	4	6,4			

Comment êtes-vous informé(e) des activités de Rosa Parks ?	nb	%
Mails	33	22,1
plaquette	24	16,1
Journal municipal	21	14
Site de la ville de Voreppe	20	13,4
Bouche à oreille	13	8,7
Panneaux lumineux	13	8,7
Flyers / affiches	8	5,3
Professionnels qui travaillent à Voreppe	8	5,3
Politeia (appli de la ville)	3	2
Presse	3	2
Réseaux sociaux	2	1,6
Autre (Internet)	1	0,8

A votre avis, que fait l'espace Rosa Parks ?	nb	%
Propose services et activités (sorties, ateliers, ludothèque, photocopies...)	52	29
Accueille et écoute les habitants, les associations	41	23
Crée du lien	31	17
Répond aux problèmes du quotidien	17	9,4
Soutient les projets des habitants, des associations	14	8
Propose thé ou café aux habitants	12	6,1
Met à disposition des salles	7	7
Autre (aucune proposition valable)	1	0,5

Quelle(s) action(s) proposées par l'espace Rosa Parks connaissez-vous ?	nb	%
Ludothèque	45	25
Sorties pour tous	32	17,8
Cuisine	24	13,4
Couture	19	10,6
Ateliers parents/enfants	18	10
Atelier informatique	17	9,5
Atelier de français	10	5,5
Accueil jeunes	10	5,5
Autre (PMI, RPE, LAEP, atelier mémoire, sophrologie)	5	2,7

D'après vous, l'espace Rosa Parks devrait, en priorité, être un lieu :	nb	%
d'accueil, d'écoute, d'échange et de rencontre pour toutes et tous (enfants, jeunes, adultes, seniors)	33	16,9
de convivialité	20	10,3
de solidarité	19	9,7
de citoyenneté (environnement, égalité femme-homme, racisme, engagement bénévole, débat...)	17	8,7
où parler de parentalité, d'éducation, de jeunesse	17	8,7
d'aide aux problèmes de la vie quotidienne	17	8,7
où pratiquer une activité de loisir	15	7,7
de soutien aux projets des habitants, des associations	15	7,7
de bien-être, de détente et d'épanouissement	13	6,7
ressource, d'informations et de communication	12	6,2
de service (numérique, photocopies, permanences....)	10	5,1
d'initiatives intergénérationnelles	6	3,1
autre (aucune proposition ne me convient)	1	0,5

Comment jugez-vous le fonctionnement de l'espace Rosa Parks ?							Ne se prononce pas	
	nb	%	nb	%	nb	%	nb	%
Communication	41	65	10	16	1	2	11	17
Horaires et jours d'ouverture	39	62	12	19	0	0	12	19
Modalités d'inscription aux activités	37	59	10	16	0	0	16	25
Tarifcation	45	71	5	8	0	0	13	21
Présence de l'équipe en extérieur et lors de temps forts (marché, parcs, Voreppiades...)	33	53	11	17	0	0	19	30
Disponibilité de l'équipe pour écouter et prendre en compte l'avis des habitants	45	71	8	13	0	0	10	16

Ils constatent que l'espace Rosa Parks présente divers intérêts ✓
 mais montre par ailleurs quelques difficultés ✗.

- Ses actions contribuent à faire vivre Voreppe, permettent l'échange et la découverte
- Les activités proposées, leur diversité
- Bonne humeur, ouvert à tous, accueil et convivialité
- Du lien social à Rosa Parks
- Lieu ressource, transmission de savoirs
- Lieu où on peut déposer des choses, des problèmes, des inquiétudes, des questions



- On nous écoute, on s'occupe de nous, on oublie les mauvaises choses
- Nombre et diversité des publics accueillis
- Nombre et diversité des projets menés
- Plusieurs bénévoles à Rosa Parks, dans diverses activités
- Richesse du partenariat
- Super service des professionnels

- Des pré-jugés demeurent sur le centre « social » = pas pour moi
- Manque d'informations sur les services et actions existants
- Manque de personnel pour renforcer l'équipe
- Le centre social est géographiquement éloigné des autres infrastructures de Voreppe
- Parfois activités et habitants trop dans la consommation
- Le paiement en espèce ou par chèque (avec le petit bordereau de reçu) fait « siècle d'antan »



- Manque de visibilité et de lisibilité
- Manque de communication
- Impact de la crise COVID sur la dynamique
- Il faut se rendre sur place pour s'inscrire aux activités
- Le centre social capte moins le public masculin et les jeunes filles
- Pas de lien avec collège et lycée
- Un lieu qui propose plein de choses mais sur des horaires où il est difficile d'en profiter

Fort de ces constats, les acteurs voreppins ont émis diverses propositions afin d'améliorer les projets et le fonctionnement de l'espace Rosa Parks.

- Faire découvrir aux gens des activités qu'ils ne connaissent pas / n'ont pas accès
- Construire des temps collectifs autour de repas partagés
- Proposer des activités qui mélangent les générations
- Diversifier davantage le contenu des actions : atelier « fais y toi même », danse, santé/bien-être, bricolage, remise en selle (vélo), éco-citoyenneté, philosophie, mini séjour, projets culturels
- Cours de politique pour comprendre le fonctionnement de la démocratie
- Proposer une revue de presse favorisant le discernement



- Lutter contre l'exclusion
- Systématiser une fête du centre social en mai-juin avec de la convivialité, des animations
- Porter des projets innovants autour de la jeunesse
- Mettre en place un CIO pour les jeunes
- Développer un temps d'échange formalisé pour et avec les parents (notamment d'ado)
- Rosa Parks est (et devrait continuer à être) un peu tout cela à la fois : lieu de convivialité, d'entraide, d'écoute, facilitateur de la vie quotidienne, d'échanges, d'apprentissages...

- Renforcer l'équipe de Rosa Parks
- Souligner et valoriser l'engagement des bénévoles
- Créer et afficher un trombinoscope de l'équipe et des bénévoles
- Toucher davantage le public masculin
- Développer les liens avec les établissements scolaires (collège, lycée) et les associations
- Augmenter la présence de l'équipe de Rosa Parks en extérieur et lors de temps forts



- Laisser plus de place aux habitants/usagers dans le fonctionnement de Rosa Parks
- Créer des espaces plus conviviaux dans l'équipement, notamment à proximité de l'accueil
- Améliorer la communication autour de Rosa Parks
- Travailler sur l'image de Rosa Parks
- Proposer des inscriptions aux activités par Internet
- Pouvoir payer par carte bancaire

DIAGNOSTIC DE TERRITOIRE

Le diagnostic permet d'avoir une bonne compréhension et une meilleure analyse d'un territoire. Il identifie ses forces et ses faiblesses, tient compte des potentiels et des facteurs de risques (freins) pour amener des propositions d'amélioration de la vie quotidienne des habitants.

C'est un moment de prise de distance dans lequel le centre social échange avec les acteurs sur ses missions et ses actions mais aussi les enjeux qui se dessinent sur le territoire.

PORTRAIT DE TERRITOIRE

Contexte géographique

Le territoire d'intervention du centre social s'attache à l'ensemble de la ville de Voreppe, qui compte 9275 habitants (INSEE 2022) et s'étend sur 28,7 km².

Si sa population se stabilise, depuis quelques années de nouvelles constructions ont vu le jour, étoffant les quartiers d'habitation. Ils sont répartis en 6 zones et correspondent aux comités de quartier (cf annexe n°2) :

- le Bourg rive gauche / Plein Soleil / Hoirie
- le Bourg rive droite / Les Banettes / Chapays / Champ de la cour
- Saint-Nizier / Racin / Malossane haut et bas
- Bourg-vieux / Bouvardière / Volouise
- le Chevalon / Chassolière / La Plaine
- Brandegaudière / Gare

La ville de Voreppe fait partie de la Communauté d'Agglomération du Pays Voironnais (CAPV) et du Parc Naturel Régional de Chartreuse. De part sa situation géographique, elle ouvre les portes de la Chartreuse et fait le lien entre la CAPV et la métropole grenobloise (METRO). Elle occupe donc une place stratégique, notamment vis-à-vis du nombre d'individus qui la traverse.

Une ville durable

À Voreppe, l'intermodalité montre la volonté de diversifier les modes de déplacements, notamment ceux qui sont les plus respectueux de l'environnement. Ainsi, outre la voiture (dont le co-voiturage), il est donc possible de prendre le train, le bus, le vélo.

Par ailleurs, les espaces verts sont complètement partie prenante de la ville. En effet, 4 parcs sont accessibles au sein de Voreppe ; sans compter la forêt qui couvre 45% du territoire voreppin.

Equipements et services à la population

Voreppe propose une offre de services et des équipements assez diversifiés.

Petite enfance	Relais Petite Enfance, Crèche (ville de Voreppe, EPJ), PMI (Département), micro-crèche Les Bambins
Enfance jeunesse	IFAC, MJC, service jeunesse (ville de Voreppe, CAVL)
Éducation	4 groupes scolaires (Stravinski, Achard, Debelle, Stendhal), collège Malraux, lycée des Portes de Chartreuse
Prévention	CODASE
Seniors	Pôle seniors, Résidence autonomie Charminelle (CCAS), EHPAD La Maison, ADPAH (CAPV)
Handicap	APF le Chevallon, AFIPH IME Gachetière
Action sociale & développement social	CMS du Département, centre social Rosa Parks, CCAS de Voreppe
Culture	Cinéma, école de musique (ville de Voreppe, CAVL)
Sport	3 gymnases, piscine (ville de Voreppe, CAVL)

Vie associative

180 associations œuvrent aujourd’hui sur le territoire voreppin, dans divers domaines : environnement, santé, social, sport, loisirs, culture, entraide...

Elles sont significatives (à l’instar du nombre d’infrastructures et du partenariat explicités ci-avant) d’une vie associative riche à Voreppe.

Logement

Résidence principale selon le statut d'occupation (Voreppe)

	2008		2013		2019		Nb de personnes
	nb	%	nb	%	nb	%	
Ensemble	3766	100	3923	100	3954	100	9102
Propriétaire	2400	63,7	2482	63,3	2597	65,7	6182
Locataire	1281	34	1354	34,5	1277	32,3	2754
Dont logement HLM	600	15,9	632	16,1	543	13,7	1275
Logé gratuit	85	2,3	87	2,2	81	2	166

Sources : INSEE, RP2008, RP2013 et RP2019.

Résidence principale selon le statut d'occupation (CAPV)

	2008		2013		2019		Nb de personnes
	nb	%	nb	%	nb	%	
Ensemble	36248	100	38268	100	40640	100	92446
Propriétaire	23277	64,2	24770	64,7	26509	65,2	63680
Locataire	12145	33,5	12764	33,4	13447	33,1	27316
Dont logement HLM	4859	13,4	4859	12,7	5174	12,7	11244
Logé gratuit	825	2,3	735	1,9	684	1,7	1450

Sources : INSEE, RP2008, RP2013 et RP2019.

A Voreppe, les données INSEE 2019 montrent que 2597 foyers sont propriétaires, ce qui représente 65,7 %. Au sein de la CAPV, la part des propriétaires s'élève à 65,2 %

De fait, la part des locataires voreppins (et logés gratuitement) s'élève à 34,3 % (contre 34,8 % pour la CAPV).

Parmi cette catégorie, apparaît le sous-groupe des logements HLM : 543 foyers voreppins sont concernés, soit 13,7 % (contre 12,7 % pour la CAPV).

Portrait démographique

composition de la population par âge

Population par tranches d'âges (Voreppe)

	2008		2013		2019	
	nb	%	nb	%	nb	%
Ensemble	9696	100	9565	100	9275	100
0 à 14 ans	1943	20	1780	18,6	1619	17,5
15 à 29 ans	1698	17,5	1597	16,7	1413	15,2
30 à 44 ans	2061	21,3	1774	18,5	1610	17,4
45 à 59 ans	2042	21,1	2040	21,3	2012	21,7
60 à 74 ans	1357	14	1686	17,6	1716	18,5
75 ans ou plus	595	6,1	688	7,2	906	9,8

Sources : INSEE, RP2008, RP2013 et RP2019.

Les [0-29 ans], étant entendus comme la tranche des enfants et des jeunes, représentent 32,7 % des vorrepins en 2019. Entre 2008 et 2019, ces deux premières tranches d'âge sont en diminution à Voreppe (- 2,5 points).

Ainsi, si les enfants et les jeunes voient leur nombre diminuer depuis quelques années, ils représentent néanmoins un tiers de la population.

La part des [30-44 ans] diminue depuis quelques années alors que celle des [45-59 ans] se stabilise. Cette dernière reste majoritaire en 2019 en comparaison aux autres classes d'âge.

Les deux tranches d'âge relatives aux seniors montrent une hausse entre 2018 et 2019 : +4,5 points pour les [60-74 ans] et +3,7 points pour les [75 ans et +]. Cumulés, ces deux groupes d'âge représentent, en 2019, 28,3 % de la population voreppine (quasiment un tiers).

Ainsi, si l'enfance et la jeunesse restent importantes, n'en demeure pas moins que leur groupe décroît. A contrario, les personnes âgées augmentent ; la population voreppine vieillit.

Cette tendance est la même au niveau de la CAPV (Communauté d'Agglomération du Pays Voironnais).

répartition par genre

Population par sexe et âge en 2019 (Voreppe)

	hommes		femmes	
	nb	%	nb	%
Ensemble	4525	100	4750	100
0 à 14 ans	842	18,6	777	16,4
15 à 29 ans	721	15,9	692	14,6
30 à 44 ans	781	17,3	829	17,4
45 à 59 ans	997	22	1015	21,4
60 à 74 ans	807	17,8	909	19,1
75 à 89 ans	350	7,7	465	9,8
90 ans ou plus	27	0,6	64	1,3

Sources : INSEE, RP2019.

S'agissant du genre, les femmes sont quelque peu plus nombreuses que les hommes à Voreppe en 2019 : 225 personnes supplémentaires. Cette tendance s'observe à partir de la tranche des [30-44 ans].

profil des ménages

Ménages selon leur composition (Voreppe)

	Nb de ménages						Population des ménages		
	2008		2013		2019		2008	2013	2019
	nb	%	nb	%	nb	%	nb	nb	nb
Ensemble	3764	100	3928	100	3955	100	9488	9392	9126
Ménages d'une personne :	916	24,3	1104	28,1	1179	29,8	916	1104	1179
Hommes seuls	364	9,7	516	13,1	536	13,6	364	516	536
Femmes seules	552	14,7	588	15	643	16,3	552	588	643
Autres ménages sans famille	96	2,6	80	2	61	1,5	240	168	136
Ménages avec famille (dont la famille principale est) :	2752	73,1	2744	69,9	2715	68,7	8332	8120	7810
Un couple sans enfant	1136	30,2	1148	29,2	1210	30,6	2340	2352	2431
Un couple avec enfant(s)	1316	35	1312	33,4	1218	30,8	5180	4988	4650
Une famille monoparentale	300	8	284	7,2	287	7,3	812	780	730

Sources : INSEE, RP2008, RP2013 et RP2019.

Ménages selon leur composition (CAPV)

	Nb de ménages						Population des ménages		
	2008		2013		2019		2008	2013	2019
	nb	%	nb	%	nb	%	nb	nb	nb
Ensemble	36241	100	38265	100	40635	100	87732	89997	92529
Ménages d'une personne :	9973	27,5	11472	30	12792	31,5	9973	11472	12792
Hommes seuls	4115	11,4	4862	12,7	5375	13,2	4115	4862	5375
Femmes seules	5859	16,2	6610	17,3	7417	18,3	5859	6610	7417
Autres ménages sans famille	721	2	663	1,7	545	1,3	1716	1518	1216
Ménages avec famille (dont la famille principale est) :	25547	70,5	26130	68,3	27297	67,2	76044	77007	78521
Un couple sans enfant	10654	29,4	11056	28,9	11786	29	21817	22578	23831
Un couple avec enfant(s)	12065	33,3	11816	30,9	11801	29	46881	45807	45230
Une famille monoparentale	2827	7,8	3258	8,5	3710	9,1	7345	8622	9460

Sources : INSEE, RP2008, RP2013 et RP2019.

Composition des familles (Voreppe)

	2008		2013		2019	
	nb	%	nb	%	nb	%
Ensemble	2760	100	2772	100	2715	100
Couple avec enfant(s)	1320	47,8	1312	47,3	1218	44,8
Familles monoparentales :	300	10,9	300	10,8	287	10,6
Hommes seuls avec enfant(s)	64	2,3	7,6	2,7	71	2,6
Femmes seules avec enfant(s)	236	8,6	224	8,1	217	8
Couple sans enfant	1140	41,3	1160	41,8	1210	44,6

Sources : INSEE, RP2008, RP2013 et RP2019.

Composition des familles (CAPV)

	2008		2013		2019	
	nb	%	nb	%	nb	%
Ensemble	25688	100	26272	100	27421	100
Couple avec enfant(s)	12090	47,1	11820	45	11816	43,1
Familles monoparentales :	2863	11,1	3321	12,6	3780	13,8
Hommes seuls avec enfant(s)	532	2,1	665	2,5	727	2,7
Femmes seules avec enfant(s)	2331	9,1	2656	10,1	3053	11,1
Couple sans enfant	10735	41,8	11132	42,4	11824	43,1

Sources : INSEE, RP2008, RP2013 et RP2019.

les isolés et les ménages sans famille

Au regard de ces données de l'INSEE, la population des ménages d'une personne seule (souvent appelés « isolés ») ou sans famille correspond à 14,4 % de la population voreppine. Son effectif a quelque peu augmenté depuis 2008, passant de 1156 individus à 1315.

Notons qu'en 2019, parmi les isolés, le pourcentage de femmes seules est supérieur à celui des hommes seuls : 54,54% contre 45,46%.

les familles

De fait, force est de constater le nombre important de ménages avec famille (où les enfants ont entre 0 et 25 ans) : ils composent 85,6 % de la population.

Notons cependant une légère baisse par rapport à 2013 : 7810 personnes étaient dénombrées en 2019 ; soit 310 personnes de moins qu'en 2013.

Dans cette catégorie, ce sont les couples avec enfants qui demeurent majoritaires : 59,5 %. Viennent ensuite les couples sans enfant : 31,1 %. Les familles monoparentales représentent 9,4 %.

La tendance est à la légère baisse pour les familles monoparentales ainsi que les couples avec enfants :

- en 2019, les familles monoparentales correspondent à 730 personnes contre 780 en 2013.
- les couples avec enfants, en 2019, correspondent à 4650 personnes ; elles étaient 4988 en 2013.

Par contre, les couples sans enfants connaissent une hausse entre 2013 (2352 personnes) et 2019 (2431 individus).

Précisons enfin que les familles qui comptent des enfants oscillent majoritairement entre 1 enfant (39%) et 2 enfants (47%). Seulement 11 % de familles ont 3 enfants ; 3 % ont 4 enfants ou plus.

En observant les chiffres de la CAPV, on constate que Voreppe compte en 2019 :

- moins de ménages d'une personne (29,8%) que l'ensemble de la CAPV (31,5%)
- plus de ménages avec familles (68,7%) que l'ensemble de la CAPV (67,2%)
- moins de familles monoparentales (7,3%) que l'ensemble de la CAPV (9,1%)

scolarisation

Scolarisation selon le sexe et l'âge en 2019 (Voreppe)

	Ensemble	Population scolarisée	Part de la population scolarisée en % 2019		
			Ensemble	Hommes	Femmes
2 à 5 ans	437	324	74,1	77,8	69,8
6 à 10 ans	549	537	97,8	98	97,6
11 à 14 ans	467	462	98,9	99,1	98,8
15 à 17 ans	378	370	97,9	96,5	99,4
18 à 24 ans	650	342	52,6	46,4	58,8
25 à 29 ans	385	14	3,7	1	6,3
30 ans ou plus	6244	61	1	1	1

Sources : INSEE RP2019.

Scolarisation selon le sexe et l'âge en 2019 (CAPV)

	Ensemble	Population scolarisée	Part de la population scolarisée en %		
			Ensemble	Hommes	Femmes
2 à 5 ans	4550	3153	69,5	69,7	69,2
6 à 10 ans	6124	5958	97,3	97	97,6
11 à 14 ans	4987	4911	98,5	98,9	98,1
15 à 17 ans	3734	3633	97,3	96,8	97,9
18 à 24 ans	5747	2612	45,5	42,5	48,9
25 à 29 ans	4406	179	4,1	3,6	4,6
30 ans ou plus	62695	488	0,8	0,7	0,8

Sources : INSEE RP2019.

S'agissant de la scolarisation des enfants voreppins, les taux s'avèrent élevés entre 2 et 17 ans. Ils décroissent à partir de 18 ans.

Comparativement aux chiffres de la CAPV, les enfants et jeunes voreppins sont davantage scolarisés que l'ensemble des enfants et jeunes de la CAPV, entre 2 et 24 ans.

caractéristiques socio-économiques**Population de 15 à 64 ans par type d'activité (Voreppe)**

	2008	2013	2019
Ensemble	6421	6103	5804
Actifs (%)	71,8	74,2	78,2
Actifs ayant un emploi (%)	67,5	68,9	69,4
Demandeurs d'emploi (%)	4,4	7,2	6,9
Inactifs (%)	28,2	25,8	23,8
Elèves, étudiants, stagiaires non rémunérés (%)	11,1	10,7	10,8
Retraités ou préretraités (%)	9,6	9,2	6,7
Autres inactifs (%)	7,5	5,9	6,3

Sources : INSEE, RP2008, RP2013 et RP2019.

Population de 15 à 64 ans par type d'activité (CAPV)

	2008	2013	2019
Ensemble	58158	58142	57544
Actifs (%)	73,4	74,7	78,7
Actifs ayant un emploi (%)	67,4	67,2	69,2
Demandeurs d'emploi (%)	6	7,5	7,6
Inactifs (%)	26,6	25,3	23,3
Elèves, étudiants, stagiaires non rémunérés (%)	9,6	9,4	9,2
Retraités ou préretraités (%)	8,7	8,8	7
Autres inactifs (%)	8,3	7,1	7

Sources : INSEE, RP2008, RP2013 et RP2019.

S'agissant de la population active, la part des actifs ayant un emploi (à Voreppe) a augmenté entre 2008 et 2019, passant de 67,5 % à 69,4 % (soit + 1,9 points).

Par ailleurs, la part des demandeurs d'emploi a également augmenté sur la même période, passant de 4,4 % à 6,9 % (soit + 2,5 points).

Comparativement aux chiffres de la CAPV, Voreppe affiche un taux d'actifs en emploi supérieur et un taux de demandeurs d'emploi inférieur.

caractéristiques socio-professionnelles**Ménages selon la catégorie socioprofessionnelle de la personne de référence, en 2019 (Voreppe)**

	Nb de ménages	%	Population des ménages	%
Ensemble	3955	100	9126	100
Agriculteurs exploitants	0	0	0	0
Artisans, commerçants, chefs d'entreprise	277	7	757	8,3
Cadres et professions intellectuelles supérieures	558	14,1	1660	18,2
Professions intermédiaires	696	17,6	1796	19,7
Employés	560	14,2	1396	15,3
Ouvriers	388	9,8	1070	11,7
Retraités	1341	33,9	2224	24,4
Autres personnes sans activité professionnelle	137	3,5	223	2,4

Sources : INSEE, RP 2019.

Quant aux CSP, la catégorie la plus représentée à Voreppe en 2019 (hors retraités) est celle des professions intermédiaires, suivie par celles des cadres et professions intellectuelles supérieures et des employés.

questions sociales

Prestations versées (données CAF 2020)						
Données	VOREPPE	Taux Commune	CA DU PAYS VOIRONNAIS	Taux EPCI	38 ISERE	Taux Isère
NB ALLOCATAIRES Prestation d Accueil du Jeune Enfant(PAJE)*	251	15.8%	2840	16.2%	40021	15.2%
NB ALLOCATAIRES AVEC Allocation Familiale (AF)	744	46.8%	7809	44.7%	102564	39.0%
NB PERSONNES COUVERTES* AF	3056	-	32140	-	429060	-
NB ALLOCATAIRES AVEC Complément familial (CF)	103	6.5%	1163	6.6%	18027	6.9%
NB PERSONNES COUVERTES* CF	517	-	5786	-	91120	-
NB ALLOCATAIRES AVEC Allocation Rentrée Scolaire (ARS)	349	21.9%	3852	22.0%	54134	20.6%
NB ALLOCATAIRES AVEC Allocation Soutien Familial (ASF)	75	4.7%	779	4.5%	11169	4.2%
NB PERSONNES COUVERTES* ASF	214	-	2223	-	32072	-
NB ALLOCATAIRES AVEC Allocation Logement (APL, ALF, ALS)	565	35.5%	6404	36.6%	117463	44.6%
NB PERSONNES COUVERTES* PAR Allocation Logement	1246	-	13228	-	230277	-
NB ALLOCATAIRES AVEC Revenu de Solidarité Active(RSA)	141	8.9%	1460	8.3%	24507	9.3%
NB PERSONNES COUVERTES* RSA	325	-	2956	-	49520	-
NB ALLOCATAIRES AVEC Prime Pour l Activité(PPA)	491	30.9%	5433	31.1%	77351	29.4%
NB PERSONNES COUVERTES* PPA	971	-	10461	-	151926	-
NB ALLOCATAIRES AVEC Allocation Adulte Handicapé (AAH)	99	6.2%	1351	7.7%	18418	7.0%
NB PERSONNES COUVERTES* PAR AAH	151	-	1917	-	26949	-
NB ALLOCATAIRES AVEC AEEH	37	2.3%	425	2.4%	5737	2.2%

RSA :

Au regard des données CAF, en 2020, Voreppe compte 141 allocataires du RSA. La ville totalise ainsi 8,9 % d'allocataires CAF bénéficiaires du RSA, contre 8,3 % pour la CAPV et 9,3 % pour l'Isère.

Aides au logement :

En 2020, 565 voreppins bénéficient d'une allocation logement CAF (APL, ALF, ALS). Voreppe compte donc 35,5 % d'allocataires CAF bénéficiaires d'une aide au logement, contre 36,6 % pour la CAPV et 44,6 % pour l'Isère.

Handicap :

S'agissant de la question du handicap, Voreppe compte 99 allocataires de l'AAH (allocation adulte handicapé) et 37 de l'AEEH (allocation d'éducation de l'enfant handicapé)

Ainsi, Voreppe totalise 6,2 % d'allocataires CAF bénéficiaires de l'AAH, contre 7,7 % pour la CAPV et 7 % pour l'Isère.

De même, la ville comptabilise 2,3 % d'allocataires CAF bénéficiaires de l'AEEH, contre 2,4 % pour la CAPV et 2,2 % pour l'Isère.

POINT DE VUE DES ACTEURS VOREPPINS

Dans le cadre de la démarche de renouvellement du projet social 2019-2023 de l'espace Rosa Parks, un diagnostic de territoire a été mené auprès des acteurs Voreppins entre mars et mai 2022.

Plusieurs outils ont été utilisés afin de recueillir la parole de chacun.

Enquête par questionnaire

63 personnes (en majorité des habitants) se sont exprimées via un questionnaire mis à leur disposition.

Profil du public ayant répondu

	nb	%	âge	nb	%	situation familiale	nb	%	lieu d'habitation	nb	%
femmes	54	86	moins de 12 ans	0	0	célibataire	10	18,5	Voreppe	46	85,2
			[12-18 ans]	0	0						
			[19-30 ans]	3	5,6	En couple sans enfant	11	20,4	CAPV	7	13
			[31-50 ans]	27	50						
			[51-65 ans]	14	25,9	En couple avec enfant	30	55,5	hors CAPV	1	1,8
			[66-79 ans]	9	16,7						
			80 ans plus	1	1,8	Famille monoparentale	3	5,6			
hommes	9	14	moins de 12 ans	0	0	célibataire	1	11,1	Voreppe	7	77,8
			[12-18 ans]	0	0						
			[19-30 ans]	0	0	En couple sans enfant	1	11,1	CAPV	2	22,2
			[31-50 ans]	3	33,3						
			[51-65 ans]	3	33,3	En couple avec enfant	6	66,7	hors CAPV	0	0
			[66-79 ans]	3	33,3						
			80 ans plus	0	0	Famille monoparentale	1	11,1			
total	63	100	moins de 12 ans	0	0	célibataire	11	17,5	Voreppe	53	84,1
			[12-18 ans]	0	0						
			[19-30 ans]	3	4,8	En couple sans enfant	12	19	CAPV	9	14,3
			[31-50 ans]	30	47,6						
			[51-65 ans]	17	27	En couple avec enfant	36	57,1	hors CAPV	1	1,6
			[66-79 ans]	12	19						
			80 ans plus	1	1,6	Famille monoparentale	4	6,4			

À Voreppe, quel avis portez-vous sur :	😊		😐		😞		Ne se prononce pas	
	nb	%	nb	%	nb	%	nb	%
Le cadre de vie (parcs, transport, logement, commerces...)	37	59	20	32	5	8	1	1
La situation géographique de la ville	57	91	5	8	0	0	1	1
Les services dédiés à l'éducation (école...)	34	54	16	25	2	3	11	18
Les équipements et actions pour les jeunes	35	56	17	27	5	8	6	9
Les équipements et actions pour les famille et tout adulte	32	51	22	35	2	3	7	11
Les équipements et les actions pour les seniors	33	52	14	22	3	5	13	21
Les services publics pour faciliter les démarches administratives ou répondre aux problèmes sociaux	29	46	24	38	2	3	8	13
Les projets citoyens (égalité femme- homme, handicap, environnement...)	18	29	25	40	6	9	14	22
Les actions solidaires, d'échange ou d'entraide	32	51	14	22	7	11	10	16
Le logement	24	38	22	35	10	16	7	11
Les temps forts et conviviaux qui rassemblent	27	43	25	40	5	8	6	9
La vie associative	36	57	16	25	2	3	9	15
Le bien-vivre ensemble et le lien social	27	43	21	33	7	11	8	13
La sécurité et la tranquillité publique	31	49	17	27	10	16	5	8
Les équipements et services publics rendus aux habitants (Mairie, CCA3, Département, Pays Voironnais, médiathèque...)	49	77	9	15	2	3	3	5

Réunions publiques et entretien

Au-delà du questionnaire, le diagnostic s'est poursuivi à travers 3 réunions publiques et un entretien. Lors de ces temps de rencontre, diverses thématiques ont été abordées. Si la majorité d'entre elles rentrent complètement dans les missions d'un centre social et correspondent aux orientations données par la CAF, une autre thématique a émergé au regard du contexte voreppin : le **cadre de vie**.

famille, enfance, jeunesse, intergénérationnel

En s'appuyant sur ces définitions, les participants ont ensuite donné leur vision de la famille, de l'enfance, de la jeunesse et de l'intergénérationnel à Voreppe : ce qui est positif ✓, les fragilités ✗ mais aussi les suggestions d'amélioration de la situation 💡.

- De nombreuses structures pour famille, enfance, jeunesse
- Des loisirs, des animations pour les familles
- Un lien familial fort, du soutien familial
- Une offre large et diversifiée pour la jeunesse
- Bcp d'associations sportives
- Diversité des familles
- Les jeunes veulent se retrouver entre jeunes (espaces où se « poser »)
- Un fort partenariat entre acteurs jeunesse
- Café des parents, sorties, animations d'été dans les parcs

- Inquiétude des parents sur l'avenir de leurs enfants
- Familles monoparentales souvent isolées et privées d'emploi faute de mode de garde
- Les familles manquent parfois de dialogue avec les enfants
- Pas de médiation familiale à Voreppe
- Pas de conseillère conjugale et familiale alors que les violences conjugales et familiales augmentent fortement
- Manque de lieux pour les adolescents
- Quelle place pour les grands adolescents ?
- Quelle place pour les jeunes handicapés ? Quel projet d'insertion ?
- Peu de visibilité des filles : où sont-elles ? que veulent-elles ?
- Dérives possibles des réseaux sociaux
- Chez certains jeunes : déscolarisation, deal, alcool, addictions, pornographie...

famille, enfance, jeunesse, intergénérationnel

- Soutenir les familles monoparentales
- Développer des ateliers parentalité
- Lutter contre les violences intra familiales
- Proposer de la médiation familiale et la permanence d'une conseillère conjugale et familiale
- Construire, avec des parents et des professionnels, un groupe de parole sur les adolescents
- Créer des lieux d'échange entre parents
- Développer les cafés des parents dans les écoles
- Aider la jeunesse à s'épanouir et développer son esprit critique (débat, échanges, ouverture à l'autre)
- Accompagner les jeunes pour qu'ils prennent leur place dans la société (1er logement, emploi, administratif, inscription bureau de vote....)
- Faciliter la rencontre et l'échange entre lycéens et personnes âgées pour sortir de l'isolement
- Lutter contre l'isolement des seniors
- Poursuivre les animations inter-services à destination des familles
- Développer les liens avec les associations pour échanger, relayer des informations et des actions auprès des jeunes et de leur famille



solidarité, accès aux droits

Forts de ces définitions, les participants se sont alors exprimés sur les questions d'accès aux droits et de solidarité à Voreppe : les forces ✓ et faiblesses ✗ ainsi que des propositions d'actions 💡.

- Beaucoup de services à la population et de qualité
- On peut bénéficier d'accompagnement individuel ou familial
- Des services accessibles à pied car la ville est petite
- Existence d'un CCAS, d'un centre social, des services du Département
- Les gens sont informés
- Des cours de français et une conseillère numérique au centre social
- Permanences juridiques, mission locale
- De l'entraide, des échanges
- La solidarité existe entre voisins
- Un fort tissu associatif
- Beaucoup de bénévoles




- Complexité des démarches administratives
- Manque d'information sur les services existants auprès des habitants (droits et dispositifs)
- Les démarches numériques (dématérialisation) sont difficiles d'accès pour certains publics
- Vers quel professionnel renvoyer pour une aide, un accompagnement ?
- Certaines personnes ne connaissent pas le CCAS, que fait-il ?
- Pas de permanence des impôts à Voreppe
- Plus de permanences CPAM et CARSAT
- Isolement de certains habitants
- Manque de reconnaissance et d'acceptation de l'autre
- Il y avait plus d'entraide lors du premier confinement
- Plus de guichet à la gare, tout se fait par le numérique

solidarité, accès aux droits


- Remettre en place les permanences CAF et CPAM
- Réinstaurer une permanence CARSAT
- Mettre en place une permanence des impôts
- Développer la communication pour tous les habitants, surtout les actions dédiées au social
- Améliorer la connaissance des dispositifs pour faciliter l'accès aux droits
- Développer l'accompagnement aux démarches administratives pour les jeunes adultes
- Développer l'accompagnement aux démarches administratives pour les jeunes adultes
- Développer l'entraide à Voreppe
- Renforcer le lien social et la convivialité
- Porter des projets autour du handicap
- Avoir une attention pour les personnes âgées et à mobilité réduite
- Chaque enfant de plus de 10 ans devrait faire une action solidaire
- Organiser plus de temps forts et conviviaux (fêtes) avec les habitants



citoyenneté, vie sociale, vivre ensemble

Par la suite, les acteurs de Voreppe se sont appuyés sur ces définitions pour donner leur vision de Voreppe vis-à-vis de ces thèmes. Ce qui fonctionne , les points de vigilance  ainsi que des suggestions pour améliorer le contexte .

- Les voreppins sont reconnaissants vis à vis des structures qui les accompagnent
- Engagement de nombreux citoyens dans l'associatif et le bénévolat 
- Beaucoup de propositions en termes de vie sociale à Voreppe
- Des structures communales : cinéma, médiathèque, centre social, MJC...
- Les boîtes solidaires distribuées avant Noël par les associations en lien avec le centre social
- Une volonté d'échanger
- Un fort tissu associatif
- Des temps festifs
- Des ateliers organisés par le centre social et par le CCAS
- Un CMEJ très actif

- Le vivre ensemble ne se décrète pas, les gens n'en ont pas toujours envie
- Avec la crise sanitaire (COVID), les gens ont perdu le lien social
- Le COVID a empêché de nombreux moments conviviaux
- Après 2 ans de pandémie, j'ai de très bons liens avec ma pharmacie
- Attention au harcèlement
- La citoyenneté : plus on en parle, moins il y en a 
- Trop d'individualisme
- Manque une prise en compte des personnes handicapées
- Attention à l'impact des réseaux sociaux sur les relations sociales (isolement, conflit)
- Problématiques liées à des groupes sur les réseaux sociaux → polluent la citoyenneté et le vivre ensemble
- Dans les comités de quartier : trop de blabla pour peu d'actions

citoyenneté, vie sociale, vivre ensemble

- Faire prendre conscience aux gens qu'ils sont citoyens et donc qu'ils ont des droits et des devoirs
- Respecter les personnes dans leur identité, dans ce qu'elles sont
- Il faut plus de temps conviviaux
- Améliorer l'acceptation de l'autre, quel que soit son handicap, sa religion, sa couleur et son origine sociale
- Augmenter les temps de rencontre et d'échange sur divers thèmes de société pour sensibiliser et agir : écologie, égalité femmes-hommes, handicap, harcèlement, discriminations...
- Besoin de développer la vie sociale
- Sensibiliser au respect et à l'écoute de l'autre
- Faire se croiser les gens pour qu'ils se sentent appartenir à la même communauté
- Développer les liens avec les associations pour échanger, relayer des informations et des actions auprès des jeunes et de leur famille
- Aller au plus près des habitants, là où ils sont, échanger, débattent pour les capter et les mobiliser au centre social
- Il faut la citoyenneté pour accéder au vivre ensemble
- Comprendre et entendre l'autre pour être citoyen...et réciproquement



cadre de vie

Le cadre de vie est apparu dans les échanges, notamment parce que le contexte voreppin évolue en termes d'urbanisation.

- Petite ville, à proximité de Grenoble et Voiron mais encore à caractère de bourg, aux pieds des montagnes
- Ville agréable, calme, bien équipée
- Une ville dynamique, chaleureuse, bien équipée
- Petite ville, familiale et verte où il fait bon vivre
- C'est encore un peu la campagne
- Beaucoup d'infrastructures (gare, cinéma, école de musique, ludothèque...)



- Trop de constructions, distanciation entre voreppins
- Loyers trop chers, les jeunes et les revenus modestes ne restent pas
- Voreppe, ville dortoir, c'est la banlieue de Grenoble
- Problème d'accessibilité au train pour les personnes à mobilité réduite
- Manque de connaissance sur l'offre de transport
- Manque de pistes cyclables homogènes et en continu
- Manque de commerces
- Trop de circulation à Voreppe
- Dans certains quartiers on se sent moins en sécurité qu'avant
- Rodéo en voiture, feux d'artifice non officiels, cambriolages
- Quartier du Chevalon = délaissé
- Désertification du centre bourg
- Manque un peu de vie, de lien social



- Aménager le quai de gare pour l'accessibilité des fauteuils roulants
- Proposer des ateliers « mobilité » (types de transport, accès, tarifs...)
- Réfléchir à la question de la mobilité (à Voreppe et sur la CAPV)
- Ouvrir la piscine le dimanche et un soir par semaine jusqu'à 21h



ENJEUX DE TERRITOIRE

Les phases d'évaluation et de diagnostic ont permis de mettre en exergue une certaine vision de Voreppe, donnée par celles et ceux qui se sont engagés dans la démarche. A travers l'analyse de grandes thématiques, elle fait ressortir plusieurs enjeux propres à cette ville.

La qualité de vie des voreppins

Voreppe, petit bourg il y a encore quelques décennies, a vu sa densité de population s'élever. L'urbanisation croissante de l'agglomération grenobloise s'étend maintenant aux villes du pays voironnais dont fait partie Voreppe. De nouvelles constructions se font jour dans la cité et questionnent ses habitants : arrivée de nouveaux habitants (citadins des grandes villes), distanciation sociale, changement du paysage voreppins puisqu'apparaissent beaucoup d'immeubles, de nouvelles problématiques sociales...

Au même titre, la forte circulation routière est régulièrement évoquée ainsi que la diminution des petits commerces et la tranquillité publique.

Cela étant, force est de constater le nombre important (au regard du nombre d'habitants) de services et équipements à la population et d'associations implantés à Voreppe ; le tout dans un cadre naturel (parcs, proximité de la Chartreuse) que beaucoup envient aux voreppins.

Ainsi, les habitants demeurent fortement attachés à leur ville, ont pleinement conscience de la qualité de vie qui leur est offerte et souhaitent pouvoir la préserver en intégrant les nouveaux arrivants.

L'information, la communication et la valorisation des structures, services et actions

Au cours du diagnostic, la thématique de l'information et de la communication à l'égard d'un évènement ou d'une structure de Voreppe est fortement remontée (comme lors du précédent projet social et de l'évaluation à mi-parcours).

Les discours (en fonction de qui les exprime) peuvent être contradictoires : certains diront qu'il y a trop de communication à Voreppe, d'autres qu'ils n'ont pas eu l'information !

Quant à la valorisation, certains acteurs de Voreppe (principalement des habitants) estiment ne pas connaître des services ou équipements de la ville ; ils ne savent pas (ou peu) ce qui est proposé. Parfois, cela peut entraîner une incompréhension et des préjugés quant à une structure, son rôle, sa légitimité.

De fait, cela pose la question des outils de communication : sont-ils adaptés à toutes et tous ? Faut-il les diversifier ? Expliquer leur usage (applications...) ?

Par ailleurs, l'accès à l'information doit être questionné : comment les habitants cherchent-ils l'information ? Font-ils la démarche d'aller la trouver ou bien sont-ils plutôt attentistes ? Comment accompagner les habitants dans leur quête de renseignements ?

Ainsi, à Voreppe, l'action doit se poursuivre autour de l'information et de la communication, mais aussi de la valorisation des services ; ceci dans une démarche d'aller-retour entre l'expéditeur et le destinataire du message.

Le lien social, la reconnaissance et l'acceptation de l'autre

Quel que soit leur lieu d'habitation, les habitants expriment le besoin de lien à l'autre. Voreppe n'échappe pas à cette règle, notamment depuis les crises COVID qui se sont succédées et ont entraîné beaucoup de situations d'isolement, de mal-être, d'absence de convivialité et de mixité des populations.

Dès lors, à Voreppe, un besoin de lien social et d'échange a été fortement exprimé lors de la phase de diagnostic. Outre le fait de faire se rencontrer les gens, la place de chacun dans la société a été posée comme un incontournable. A Voreppe, qu'en est-il des jeunes (notamment des jeunes filles), des personnes porteuses de handicap, des familles monoparentales, des nouveaux arrivants... ? La crise sanitaire a pu densifier le manque de visibilité de certains publics sur ce territoire.

L'enjeu est donc ici de :

- favoriser l'accueil et l'écoute de toutes et tous, dans les structures ou hors les murs, là où se trouvent les gens (en développant notamment l'aller-vers)
- renouer avec des événements et activités qui permettent à chacun de trouver sa place mais également de reconnaître l'autre dans sa diversité ; loin de toute forme de stigmatisation.

Le soutien aux familles et aux jeunes

La question de la famille mais aussi de la jeunesse reste un thème majeur à Voreppe.

La situation de certaines familles monoparentales est souvent évoquée dans le diagnostic, notamment du fait de leur isolement, des modalités de garde d'enfants et d'emploi.

Par ailleurs, le parcours des jeunes dans la société (scolarité, logement, emploi, santé, esprit critique...) demeure un sujet important pour les parents ; lesquels sont inquiets pour l'avenir de leurs enfants.

Enfin, la problématique des violences intra-familiales ne cesse d'augmenter ; elle s'est exacerbée depuis la crise sanitaire et les confinements.

De fait, les enjeux qui se font jour autour de la famille et de la jeunesse s'attachent principalement à l'accueil, l'écoute, le soutien et la prise en charge de ces publics.

La citoyenneté et l'accès à la culture pour toutes et tous

Dans ce contexte de diagnostic et au regard des précédents enjeux cités, la citoyenneté est plus que jamais incontournable.

A travers du débat mais aussi de l'action, elle favorise l'esprit critique, le vivre-ensemble et suscite l'engagement.

L'enjeu ici est de pouvoir sensibiliser à la question citoyenne en utilisant notamment l'approche culturelle. En effet, les divers supports qu'elle offre (exposition photo, théâtre, musique, spectacle....) facilitent la rencontre, l'échange, le questionnement, l'ouverture à l'autre et amènent à de nouvelles postures telles que l'engagement citoyen.

Par ailleurs, si la CAPV, y compris Voreppe, comptent de nombreux services et équipements dédiés à cette thématique, l'accès à la culture reste un enjeu notamment vis-à-vis des personnes qui en sont le plus éloignées.

AXES STRATEGIQUES ET PLAN D'ACTIONS

Axes stratégiques

Les phases préalables d'évaluation du projet social et de diagnostic de territoire ont nécessité plusieurs mois de travail. Ayant permis de préciser les enjeux du territoire voreppin, elles nous amènent maintenant à la définition des axes stratégiques et des objectifs correspondants ; lesquels se traduisent par un plan d'actions.

Axe 1

Renforcer la proximité, l'accueil et le lien social avec les acteurs voreppins

objectif général n°1

Permettre une information comprise et accessible aux différents publics

objectifs opérationnels	résultats attendus	indicateurs d'évaluation	activités
Toucher un public qui ne fréquente pas le centre social	De nouveaux usagers	<ul style="list-style-type: none"> • accessibilité, compréhension et efficacité des supports de communication • nombre de nouveaux usagers • diversité du public 	logo, articles de presse écrite, affiches, flyers, plaquettes, portes ouvertes, trombinoscope, banderoles, roll up, photos, vidéos, produits dérivés (t-shirt, stylos...), bouche à oreille, sites Internet, réseaux sociaux, e-mailing, affichage dans l'équipement, temps forts, actions hors les murs, partenariats, relations publiques
Promouvoir l'action du centre social, la participation et le soutien des habitants, l'engagement des bénévoles et le concours des partenaires	<p>Une meilleure compréhension de ce qu'est le centre social</p> <p>Valorisation des acteurs investis</p>	<ul style="list-style-type: none"> • qualité de l'information transmise • nombre de nouveaux usagers • diversité du public • satisfaction des habitants 	
Faciliter l'échange et l'interaction entre le centre social et les acteurs voreppins (habitants, bénévoles, professionnels, élus...)	Des échanges renforcés entre les divers acteurs	<ul style="list-style-type: none"> • nombre d'échanges entre le centre social et les acteurs voreppins • satisfaction des habitants 	

Axe 1 Renforcer la proximité, l'accueil et le lien social avec les acteurs voreppins

objectif général n°2 Proposer un accueil de qualité, convivial et accessible à toutes et tous

objectifs opérationnels	résultats attendus	indicateurs d'évaluation	activités
Entretien la proximité, la disponibilité et le lien de confiance, en tout lieu (dans et hors les murs) et toute circonstance (temps fort, activité, réunion, temps informels...)	L'équipe de Rosa Parks est proche des individus, dans et hors les murs	<ul style="list-style-type: none"> • accessibilité de l'équipe, en tout lieu • accessibilité et aménagement des locaux • qualité de l'accueil • satisfaction des habitants 	hall d'accueil, fonction accueil par toute l'équipe, espaces informels et conviviaux, café des habitants, temps forts, aller-vers
Réaffirmer la fonction d'accueil comme compétence clé portée et mise en œuvre par l'ensemble de l'équipe de Rosa Parks	Chaque agent du centre est en capacité d'assurer l'accueil et faire du lien	<ul style="list-style-type: none"> • temps dédié à l'accueil, l'écoute, l'information par l'ensemble de l'équipe du centre social • satisfaction des habitants 	
Favoriser le lien social, lutter contre l'isolement et susciter les mixités (d'âge, de genre, de lieu d'habitation, d'origines sociales...)	Chacun trouve sa place au centre social, voire se mélange à d'autres	<ul style="list-style-type: none"> • nombre d'usagers • diversité des publics fréquentant le centre social (sur une même activité) 	

Axe 1 Renforcer la proximité, l'accueil et le lien social avec les acteurs voreppins

objectif général n°3 Recueillir la parole et apporter une réponse à un besoin

objectifs opérationnels	résultats attendus	indicateurs d'évaluation	activités
Offrir des espaces d'écoute pour recueillir la parole habitante	La parole se libère et est entendue	<ul style="list-style-type: none"> • accessibilité et aménagement des locaux • nombre d'espaces dédiés à l'écoute • satisfaction des habitants 	hall d'accueil chaleureux, fonction accueil par toute l'équipe, espaces informels et conviviaux, temps individuels ou collectifs, café des habitants, temps forts, aller-vers
Soutenir et accompagner pour apporter une réponse adaptée aux besoins	Réponse adaptée au besoin/problème exprimé ou repéré	<ul style="list-style-type: none"> • satisfaction des habitants 	
Réorienter vers le bon interlocuteur (si besoin et adhésion)	Suivi assuré par le bon professionnel (plus expert)	<ul style="list-style-type: none"> • qualité du lien avec les partenaires • satisfaction des habitants 	
Assurer une veille sociale et actualiser le diagnostic de territoire	Actualisation des problématiques, forces et faiblesses du territoire Prise en compte dans les activités du centre social	<ul style="list-style-type: none"> • temps de réunion/travail dédié à cette actualisation • nombre d'activités actualisées ou créées pour répondre au problème 	

Axe 1 Renforcer la proximité, l'accueil et le lien social avec les acteurs voreppins

objectif général n°4 Faciliter la participation de toutes et tous

objectifs opérationnels	résultats attendus	indicateurs d'évaluation	activités
Faire émerger, valoriser et partager des compétences, des connaissances entre le centre social et les habitants, les bénévoles, les associations	Valorisation et échange de savoirs et savoir-faire	<ul style="list-style-type: none"> nombre de temps d'échange/discussion avec les habitants et bénévoles nombre d'activités où l'on valorise les savoirs et savoir-faire diversité des compétences 	hall d'accueil, fonction accueil par toute l'équipe, espaces informels et conviviaux, temps individuels ou collectifs, café des habitants, temps forts, aller-vers, réseau et journée des bénévoles, partenariat
Soutenir, accompagner et qualifier habitants et bénévoles dans leur implication au sein du centre social	Participation habitante et bénévolat en hausse dans les actions et le fonctionnement du centre social	<ul style="list-style-type: none"> temps dédié à la qualification des habitants et bénévoles 	
Capter une pluralité et une diversité d'acteurs et encourager les collaborations	De nombreux et divers acteurs qui travaillent ensemble (habitants, bénévoles, associations, professionnels)	<ul style="list-style-type: none"> nombre et diversité des personnes s'impliquant au centre social (acteurs) nombres de projets collaboratifs satisfaction des acteurs 	

Axe 2

Accompagner tous les types de familles dans leur rôle éducatif et parental

objectif général n°1 Accueillir et écouter les familles

objectifs opérationnels	résultats attendus	indicateurs d'évaluation	activités
Proposer des lieux ressource dédiés à la parentalité pour déposer une parole, être écouté, s'informer	La parole se libère, les besoins / problèmes / questionnements s'expriment et sont entendus	<ul style="list-style-type: none"> • accessibilité et aménagement des locaux • qualité des supports de communication • nombre d'espaces et d'outils dédiés à la parentalité • disponibilité de l'équipe • satisfaction des familles 	supports de communication, hall d'accueil, fonction accueil par toute l'équipe, ludothèque, LAEP, sorties, ateliers parents/enfants, point écoute, soirées débat, espace d'échange pour parents d'adolescents, café des parents
Porter une attention particulière aux familles monoparentales et séparées (place du père)	Place prise par les familles monoparentales et séparées au sein des activités du centre social	<ul style="list-style-type: none"> • nombre de familles monoparentales engagées dans les actions • disponibilité de l'équipe 	
Toucher des familles qui ne fréquentent pas le centre social	Des familles nouvelles à Rosa Parks	<ul style="list-style-type: none"> • nombre et diversité de nouvelles familles dans les divers projets du centre social 	

Axe 2

Accompagner tous les types de familles dans leur rôle éducatif et parental

objectif général n°2

Soutenir les familles en proposant des actions qui favorisent la parentalité et l'éducation

objectifs opérationnels	résultats attendus	indicateurs d'évaluation	activités
Renforcer les liens inter, intra-familiaux et intergénérationnels	Plus d'échange entre parents (grand-parents) et enfants, entre familles, avec les adultes	<ul style="list-style-type: none"> nombre d'activités parents/enfants nombre d'actions permettant les échanges entre familles 	LAEP, permanences psychologue, ludothèque, sorties pour tous, ateliers parents-enfants (cuisine, créatif...), PRE, mini séjour, café des parents, soirées débat, soirées jeux, accueil de classes, partenariat
Faciliter le partage d'expériences et l'entraide entre parents, grand-parents, adultes	Plus de partage et de solidarité entre familles	<ul style="list-style-type: none"> nombre d'échanges entre familles dans les activités de Rosa Parks 	
Valoriser le potentiel des parents (compétences, savoir-être, connaissances) pour permettre leur réassurance, leur confiance en eux et leur prise d'initiatives	Mise en valeur des capacités des parents dans la parentalité et l'éducation Des parents plus confiants, rassurés, entreprenants	<ul style="list-style-type: none"> nombre de temps d'échange/discussion avec les parents nombre d'activités où l'on valorise les savoirs et savoir-faire 	
Faciliter le bien-être et l'épanouissement des familles	Des familles plus heureuses, sereines et détendues	<ul style="list-style-type: none"> nombre de familles qui reviennent plusieurs fois pratiquer des activités satisfaction des familles 	
Prévenir les troubles relationnels et les situations à risque	Le repérage et la prise en charge de problèmes au sein de la famille	<ul style="list-style-type: none"> nombre de situations repérées prise en charge et réorientation 	

Axe 2

Accompagner tous les types de familles dans leur rôle éducatif et parental

objectif général n°3

Mobiliser tous les acteurs de la parentalité et de la complémentarité éducative pour renforcer les partenariats

objectifs opérationnels	résultats attendus	indicateurs d'évaluation	activités
Renforcer le lien école / familles / professionnels de la parentalité, enfance, jeunesse	Plus d'échanges entre les familles et les écoles / le collège mais aussi avec d'autres professionnels	<ul style="list-style-type: none"> nombre et qualité des échanges entre école / familles / professionnels satisfaction des parents 	café des parents, accueil de classes, coordination familles, soirées jeux, ateliers collectifs RPE, animations d'été au parc, semaine enfance jeunesse et Voreppiades
Structurer et coordonner un réseau d'acteurs de la parentalité pour partager un diagnostic de territoire et co-construire des projets	La collaboration de plusieurs acteurs de la parentalité autour de projets communs	<ul style="list-style-type: none"> nombre et diversité des partenaires nombre et efficience des temps dédiés au partage d'information nombre et pertinence de projets communs 	
Intégrer les familles à la démarche	Place prise par les familles dans les actions du centre social dédiées à la parentalité	<ul style="list-style-type: none"> nombre de familles intégrées aux projets parentalités engagement croissant des familles (prise de parole, propositions...) satisfaction des parents 	

Axe 3

Favoriser l'accès aux droits sociaux pour toutes et tous et améliorer la vie quotidienne des usagers

objectif général n°1

Assurer un premier accueil social basé sur le respect, la confiance et la bienveillance

objectifs opérationnels	résultats attendus	indicateurs d'évaluation	activités
Favoriser l'écoute, l'information et le conseil	Écoute active des problèmes de l'utilisateur Premier conseil donné Transmission d'informations	<ul style="list-style-type: none"> • accessibilité au centre social • disponibilité de l'équipe • qualité de l'accueil, de l'écoute, des supports d'information • satisfaction des usagers 	accueil (au centre social ou HLM), espaces photocopies et numérique, point écoute (psychologue), permanence « mon problème à moi », informations collectives, permanence juridique
Soutenir l'habitant pour le (ré)assurer et le remobiliser	La personne est rassurée et mise en confiance Elle se mobilise autour de ses problématiques	<ul style="list-style-type: none"> • disponibilité de l'équipe • diversité et qualité des réponses apportées • satisfaction de l'habitant • présence plus régulière de l'utilisateur 	
Permettre aux usagers de connaître et faire valoir leurs droits sociaux	Les usagers connaissent leurs droits et les exercent	<ul style="list-style-type: none"> • diversité et qualité des outils utilisés pour informer • meilleure connaissance par l'utilisateur de ses droits • nombre de démarches réalisées pour que l'utilisateur fasse valoir ses droits • satisfaction de l'utilisateur 	
Prévenir et lutter contre les inégalités, les discriminations, les exclusions	Les individus sont sensibilisés à la problématique des discriminations Engagement contre les diverses formes d'inégalités et d'exclusion	<ul style="list-style-type: none"> • multiplication de supports et de temps dédiés à l'information • meilleure connaissance par l'habitant de ces problématiques 	

Axe 3

Favoriser l'accès aux droits sociaux pour toutes et tous et améliorer la vie quotidienne des usagers

objectif général n°2

Accompagner les publics en s'appuyant sur les compétences internes mais aussi sur les partenaires

objectifs opérationnels	résultats attendus	indicateurs d'évaluation	activités
Approfondir la situation de l'utilisateur (besoins, compétences, freins, problématiques) pour lui permettre d'accéder à ses droits	L'utilisateur est clairement entendu dans les problèmes qu'il rencontre, la situation est précisée	<ul style="list-style-type: none"> nombre et diversité des lieux et outils pour approfondir la situation de l'utilisateur satisfaction de l'utilisateur 	permanence « mon problème à moi », point écoute (psychologue), permanence et atelier numériques, informations collectives, atelier de français, coordination accès aux droits, permanence Mission Locale, projets partenariaux
Faciliter la vie quotidienne, l'insertion socio-professionnelle et l'autonomie des publics	Meilleure capacité des habitants à s'insérer socialement ou professionnellement (parler français, savoir réaliser des démarches administratives plus facilement) L'utilisateur est plus autonome	<ul style="list-style-type: none"> plus de facilités (pour l'utilisateur) dans sa compréhension du français plus de facilités (pour l'utilisateur) dans ses démarches administratives et numériques plus d'autonomie du public satisfaction de l'utilisateur 	
Instituer des démarches collectives en complément de l'accompagnement individuel	Des actions collectives en hausse pour compléter les entretiens individuels	<ul style="list-style-type: none"> nombre et diversité d'actions collectives 	
Développer un partenariat large et diversifié pour assurer un diagnostic partagé et des actions communes	Plusieurs partenaires issus de l'action sociale Actualisation des problématiques du territoire Mise en place d'actions partagées	<ul style="list-style-type: none"> nombre et diversité des partenaires nombre de temps de travail dédiés au diagnostic nombre et pertinence des projets co-construits 	

Axe 4

Encourager la participation habitante pour faire ensemble et développer des projets citoyens et solidaires

objectif général n°1 Faciliter la collaboration entre habitants

objectifs opérationnels	résultats attendus	indicateurs d'évaluation	activités
Développer les mixités (sociale, entre générations, de genre, d'origine) autour de projets fédérateurs	Des gens qui se croisent, se parlent, participent ensemble à des activités du centre social	<ul style="list-style-type: none"> nombre de projets fédérateurs nombre et diversité des habitants dans ces projets satisfaction des habitants 	accueil jeunes, café des habitants, jardin partagé, ateliers cuisine adultes, couture, soirées citoyennes, sorties culturelles, sorties pour Elles
Susciter les discussions et les débats d'idées	Les habitants osent échanger leurs idées, débattre	<ul style="list-style-type: none"> nombre d'échanges entre habitants, bénévoles... prise de parole d'habitants souvent en retrait ou peu expansifs 	
Lever les idées reçues et éveiller les consciences	Moins de préjugés, plus d'ouverture à l'autre et d'esprit critique	<ul style="list-style-type: none"> intérêt et participation des habitants pour des actions citoyennes ou solidaires 	

Axe 4

Encourager la participation habitante pour faire ensemble et développer des projets citoyens et solidaires

**objectif général n°2
Repérer et solliciter les savoirs et savoir-faire des habitants**

objectifs opérationnels	résultats attendus	indicateurs d'évaluation	activités
<p>Valoriser et faciliter les échanges de savoirs et savoir-faire entre individus</p>	<p>Les habitants ont des atouts et des capacités qui sont repérés et valorisés</p>	<ul style="list-style-type: none"> • nombre d'activités où l'on facilite les échanges entre habitants • disponibilité de l'équipe (qui met à l'aise) 	<p>accueil jeunes, café des habitants, jardin partagé, ateliers cuisine adultes, couture, soirées citoyennes, sorties pour Elles</p>
<p>Solliciter les habitants pour transposer leurs capacités et talents à d'autres actions</p>	<p>Les habitants ont des atouts et des capacités réutilisables (et repris) pour d'autres actions</p>	<ul style="list-style-type: none"> • nombre d'actions où les habitants ont exercé leur potentiel 	

Axe 4

Encourager la participation habitante pour faire ensemble et développer des projets citoyens et solidaires

**objectif général n°3
Initier et/ou soutenir les projets citoyens et /ou solidaires**

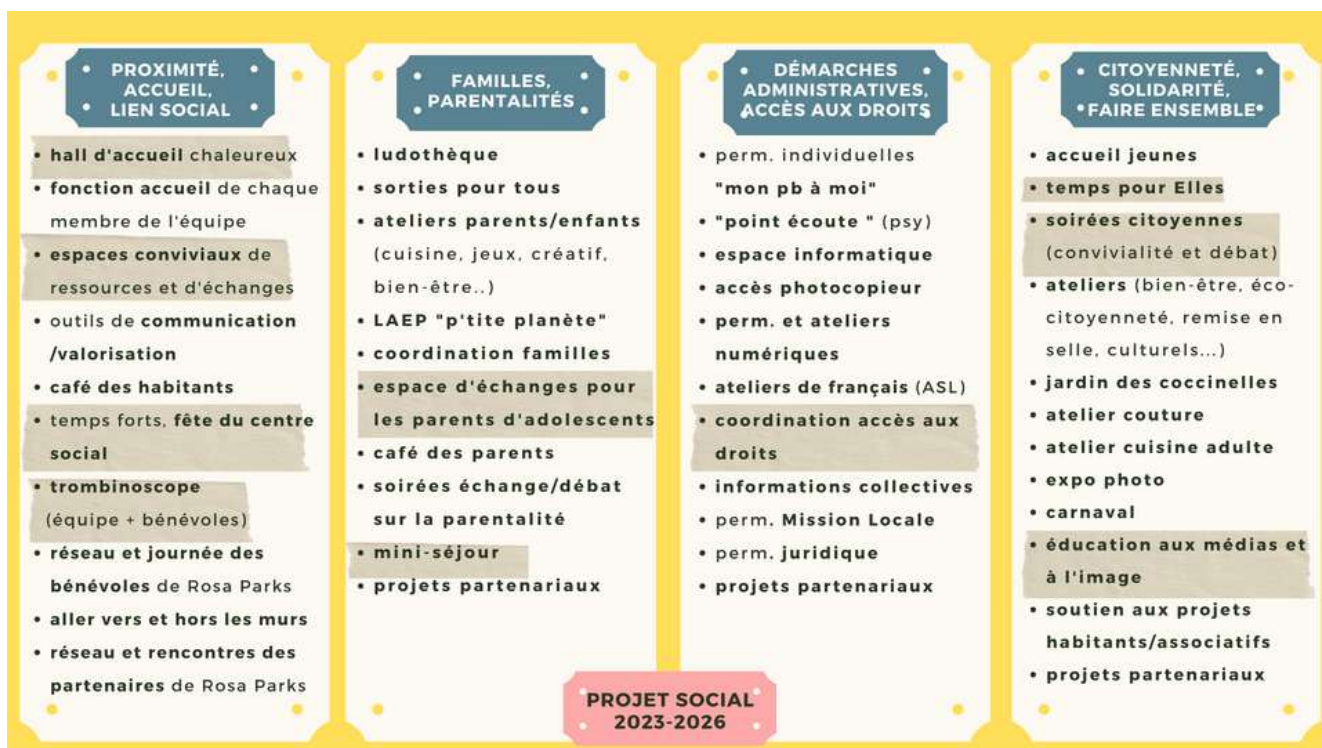
objectifs opérationnels	résultats attendus	indicateurs d'évaluation	activités
Faire émerger et soutenir les initiatives des habitants	Des projets amenés par les habitants, les bénévoles, les associations...	<ul style="list-style-type: none"> • nombre de projets proposés par les habitants, bénévoles ou associations (au sein de Rosa Parks) • nombre de projets effectivement mis en œuvre 	accueil jeunes, café des habitants, jardin partagé, ateliers cuisine adultes, couture, soirées citoyennes, expo photo, sorties pour Elles, repair café, projets partenariaux, éducation aux médias et à l'image
Favoriser l'engagement citoyen et la solidarité des habitants	Des actions dédiées à la citoyenneté et à la solidarité dans lesquelles s'engagent les individus Changement de point de vue et de posture par les habitants	<ul style="list-style-type: none"> • nombre d'actions citoyennes et solidaires mises en œuvre • nombre d'habitants/bénévoles engagés dans le projet • satisfaction des habitants 	

Plan d'actions

Le schéma présenté ci-après récapitule les actions qui seront menées par l'espace Rosa Parks, pour la période 2023-2026. Pour nombre d'entre elles, elles seront pensées, portées et mises en œuvre avec le concours des habitants, des usagers de la structure, des bénévoles ainsi que des professionnels partenaires.

S'inscrivant dans la continuité, beaucoup d'activités existaient déjà lors du précédent projet social et vont se poursuivre pour les 4 ans à venir. Les évaluations réalisées précédemment ont en effet démontré l'intérêt de les maintenir ou de les modifier.

Les parties grisées correspondent aux nouveaux projets (issus notamment du diagnostic partagé) et aux actions n'ayant pu être mises en place du fait du contexte sanitaire qui a paralysé le développement du centre social durant 1,5 ans,



MOYENS ALLOUES

Moyens humains

S'agissant de l'équipe de Rosa Parks, l'organigramme a évolué depuis le précédent projet social : un animateur socio-culturel (dédié principalement à la jeunesse) et une conseillère numérique sont venus gonfler les rangs. Cela étant, leur poste reste à durer limitée.

Le contexte budgétaire ne permet pas d'envisager une embauche supplémentaire, précisément celle d'un agent de développement ! Or, il serait intéressant que ce type de profil (et de compétences) puisse intégrer l'équipe pour développer l'activité de la structure. Cet enjeu est pris en compte par les administrateurs du CCAS, lesquels restent attentifs à des opportunités futures.

Dès lors, les professionnels du centre social continueront à s'appuyer sur les habitants, les bénévoles, le partenariat et des prestataires pour mettre en œuvre leurs actions.

Ces dernières années, de nombreux arrêts ont amené un surcroît de travail dans l'équipe restante. L'enjeu pour les mois et années à venir est de stabiliser l'équipe et de la fédérer autour de valeurs et de pratiques communes.

Moyens logistiques

Il en est de même pour la logistique : moyens constants. Cela étant, le centre social est implanté dans des locaux neufs et spacieux, très bien fournis en équipement et mobilier. Les professionnels ont l'occasion d'acheter du matériel de tout type, nécessaire à la mise en œuvre des actions.

Moyens financiers

Le budget alloué par le CCAS au centre social est lui aussi constant. Une partie non négligeable est dédiée au financement de prestations de service.

Les enjeux, dans un contexte financier tendu pour le CCAS, sont de :

- trouver des subventions pour les projets proposés
- renforcer la participation des habitants et le bénévolat
- développer les actions co-construites (mutualisées) avec les partenaires

EVALUATIONS A VENIR

Comme cela a été évoqué précédemment, l'évaluation du projet social est une étape incontournable. Elle permet notamment de s'interroger sur l'efficacité et la pertinence des actions proposées, le fonctionnement de la structure, le service rendu à la population, les méthodes employées, le lien aux habitants et aux bénévoles, les objectifs visés et les résultats attendus, la cohérence et la complémentarité avec les interventions des partenaires, l'impact sur la vie quotidienne des habitants... In fine, elle permet d'ajuster l'action du centre social en étant cohérent avec les besoins du territoire et les moyens alloués.

Il est donc important de dessiner dès maintenant les contours de l'évaluation pour les quatre années à venir

L'évaluation à mi-parcours se tiendra dans deux ans, courant 2024.

L'ensemble des acteurs voreppins sera concerné : habitants, usagers, bénévoles, professionnels, administrateurs du CCAS, élus.

Si un bilan général est attendu (axes, objectifs, actions, fonctionnement, ressources, participation habitante, partenariat.....), une question évaluative sera également posée sur un sujet non déterminé à ce jour.

Les méthodes utilisées pour la mener pourront être de plusieurs ordres :

- recueil de données froides, à partir de d'éléments chiffrés (statistiques, bilans quantitatifs.....)
- recueil de données chaudes, à partir de l'expression des acteurs voreppins (bilans qualitatifs, satisfaction, échanges informels...)

Pour ce faire, divers outils seront utilisés : questionnaires, bilans d'activités, temps d'échange, entretiens, discussions informelles... Ils permettront alors une analyse de la situation, l'émergence de propositions et enfin la mise en œuvre des préconisations.

Au cours des échanges avec les partenaires (notamment la CAF), il a été évoqué le fait de réaliser des évaluations annuelles, plus succinctes mais néanmoins pertinentes et plus actualisées pour venir nourrir l'évaluation à mi-parcours et le futur projet social en 2027.

La forme n'est pas précisément déterminée à ce jour mais intègrerait tous les acteurs, à travers des réunions ou des questionnaires.

CONCLUSION

La démarche de renouvellement du projet social de Rosa Parks est ainsi achevée.

Durant plusieurs mois, elle a mobilisé les divers acteurs de Voreppe et du centre social : habitants, bénévoles, associations, professionnels, administrateurs du CCAS, élus.

Chacun a eu le loisir d'exprimer sa vision de Voreppe mais également le rôle et les missions qu'il souhaite conférer à Rosa Parks pour les 4 années à venir.

Si la parentalité demeure un axe fort, l'accès aux droits et la citoyenneté poursuivent leur croissance. Toujours est-il qu'une attention particulière sera donnée à la proximité, à l'accueil et au lien social avec les habitants et les bénévoles. Sans eux (et sans moyen), la structure ne pourrait répondre aux objectifs de développement social et d'animation de la vie sociale qui lui incombent.

Réaffirmant ainsi les valeurs de solidarité, de dignité humaine et de laïcité, le centre social Rosa Parks se tient à l'écoute de toutes et tous pour répondre à un besoin, soutenir un projet, améliorer les conditions de vie des voreppins.

ANNEXES

ANNEXE 1

641

usagers
(accueillis 1 fois au -)

actions et services proposés

+ 30

7

salariés
(soit 6.1 ETP)

bénévoles
(soit 672 h de bénévolat)

12

10

personnes ressources
(soit 40h d'engagement)

partenaires

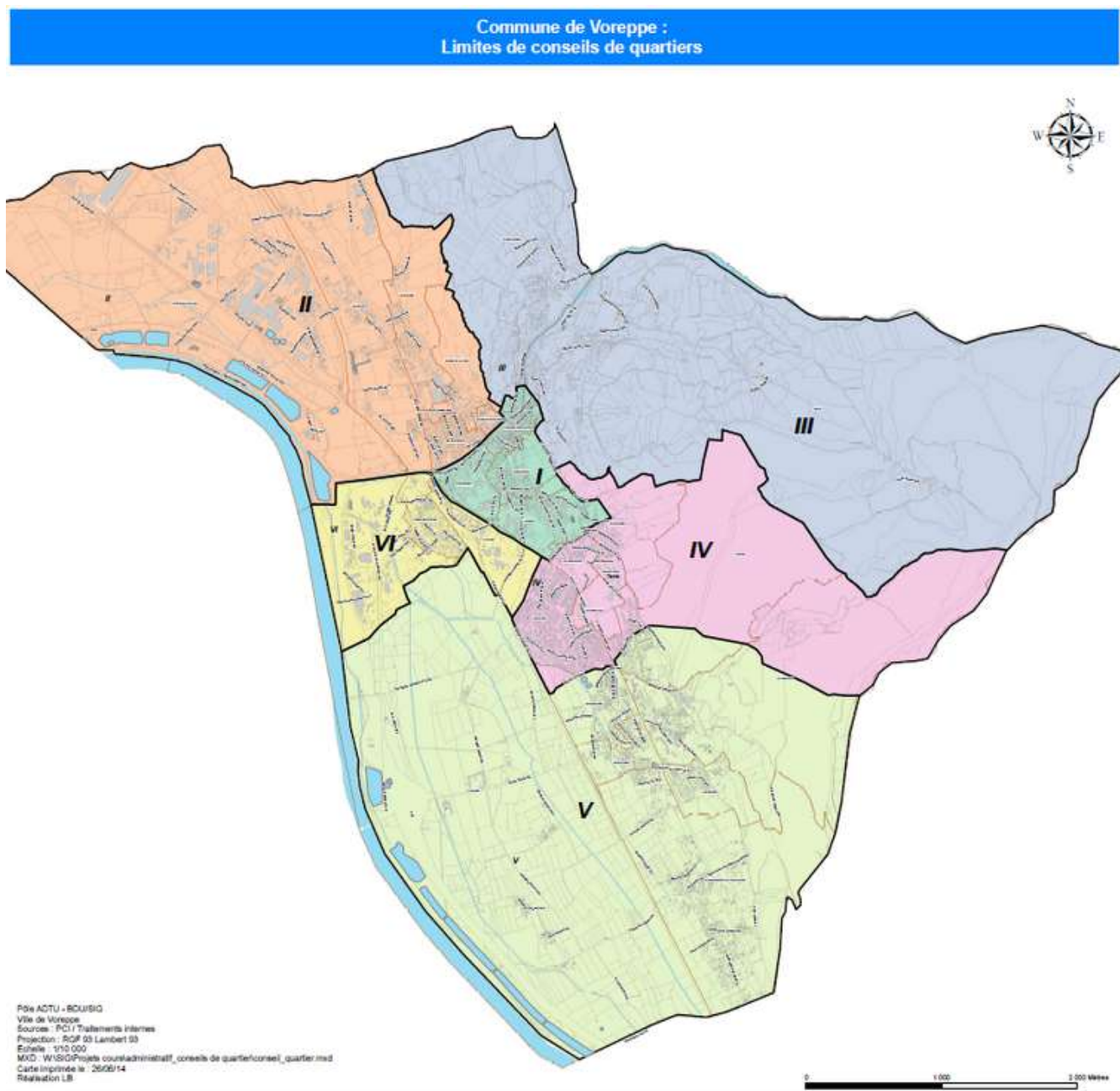
+ 30

ANNEXE 2

Organigramme du centre social Rosa Parks et du personnel mettant en œuvre le projet social (2022)

Intitulé de l'emploi	Qualification des agents	ETP
direction		
directrice	DESS	1
accueil – administratif		
agent d'accueil et administratif	BTS	1
comptabilité – gestion		
directeur du CCAS	BAC	0,2
personnel (autre) du projet social		
CESF	Diplôme CESF	0,5
référente famille	Diplôme CESF	0,5
ludothécaire	Master 2	0,8
ludothécaire	auxiliaire puéricultrice	0,3
conseillère numérique	licence AES	1
animateur socio-culturel	vacance de poste (diplômes de l'animation ou du travail social requis)	1
assistante sociale du CCAS	Diplôme CESF	0,05

ANNEXE 3



- 1 : Le Bourg rive gauche / Plein Soleil / Hoirie
- 2 : Le Bourg rive droite / Les Bannettes / Chapays / Champ de la cour
- 3 : Saint-Nizier / Racin / Malossane haut et bas
- 4 : Bourg-vieux / Bouvardière / Volouise
- 5 : Le Chevalon / Chassolière / La Plaine
- 6 : Brandegaudière / Gare

ANNEXE 4

EVALUATION DES ACTIVITES DE ROSA PARKS EN 2019 ET 2020

En 2019 et/ou 2020, vous avez peut être participé à une ou plusieurs activités de l'espace Rosa Parks.
Alors votre avis nous intéresse...

Quel est le nom de l'activité à laquelle vous avez participé (en 2019 ou 2020) ?	Qu'en pensez vous ?			Pourquoi ?	Auriez-vous des suggestions pour améliorer cette activité ?
	intéressante	moyennement intéressante	peu d'intérêt		

Et le fonctionnement de l'équipement, on en parle ?

thèmes	Qu'en pensez vous ?			Pourquoi ?	Auriez-vous des suggestions pour améliorer notre fonctionnement ?
	bien	moyennement intéressant	À revoir		
jours d'ouverture					
horaires d'ouverture					
communication					
procédures d'inscriptions aux activités					
Autre (préciser) :					

ANNEXE 5

cohérence (parentalité)

objectifs gén. objectifs opérationnels	Accueillir les familles				Soutenir les familles								Rendre les parents acteurs				Mobiliser les partenaires			
	Accueillir tout type de familles	Ecofuer	Communiquer	Accompagner Orienter	Proposer un lieu ressource aux parents	Valoriser le potentiel des parents	Renforcer le lien parents/enfant & entre les familles	Favoriser l'épanouissement des familles	Permettre l'accès aux loisirs	Faciliter les liens avec l'école	Créer des temps d'échange entre parents	Proposer des projets fédérateurs	Soutenir les initiatives parentales	Coordonner un réseau d'acteurs	Améliorer la coopération entre acteurs	Développer les projets communs	Participer aux actions des partenaires			
Ludothèque																				
Sorties																				
Ateliers parents/enfants																				
LAEP																				
Coordination familles																				
Espace d'échanges																				
Temps pour Elles																				
Accueils spécifiques ludo (crèche, écoles...)																				
Ludo spécifique hors les murs (AFIPH, crèche...)																				
Soirées jeux																				
Café des parents																				
Accueil RAM / CEF																				
Accueil écoles / CEF																				
Animations d'été																				
PRE																				
Groupe prévention																				
Semaine bleue																				
SEJ/Vorepiades																				

Vert : l'action atteint complètement l'objectif

Jaune : l'action atteint partiellement l'objectif

Rouge : l'action n'atteint pas l'objectif

Noir : l'action n'est pas concernée par cet objectif

Bleu : l'action non réalisée

ANNEXE 5

cohérence (accès aux droits)

objectifs gén. objectifs opérationnels	Offrir un accueil de qualité pour toutes et tous						Proposer un accompagnement individuel des publics						Promouvoir une approche collective de l'accès aux droits							
	Adapter la communication (expliquer)	Accueillir et écouter avec respect, bienveillance et discretion	Sensibiliser à la notion d'accès aux droits	Ouvert vers le bon interlocuteur	Rompre l'isolement, favoriser le lien social	Installer une relation de confiance	Soutenir l'usager et le remobiliser	Approfondir la situation de l'usager	Eviter le risque de non recours	Favoriser l'inclusion numérique et faciliter les démarches administratives en ligne	Favoriser l'autonomie des habitants	Instituer des démarches collectives	Développer l'autonomie du public	Susciter des liens entre habitants	Favoriser l'inclusion numérique	Faciliter la vie quotidienne (notamment les démarches administratives)	Intégrer les usagers à la réflexion sur les actions proposées, les thèmes abordés	Renforcer les bases du français au quotidien pour réaliser des démarches de la vie courante, suivre la scolarité des enfants, rechercher un emploi...	Développer les liens et actions avec les partenaires	
Permanences individuelles "mon pb à moi"																				
Permanences psychologique "point écoute "																				
Coin informatique																				
Accès photocopieur																				
Médiateur numérique /écritain public																				
Coordination accès aux droits																				
ASL																				
Informations collectives "trucs et astuces"																				
Permanences Mission Locale																				
Permanences juridiques																				
Parole Ecoute Jeunes																				
Info coil "surendettement"																				

■	l'action atteint complètement l'objectif
■	l'action atteint partiellement l'objectif
■	l'action n'atteint pas l'objectif
■	l'action n'est pas concernée par cet objectif
■	action non réalisée

ANNEXE 5

cohérence (citoyenneté)

objectifs gén.	Proposer des temps de rencontre et d'actions avec les habitants								Valoriser les habitants dans leurs savoirs et savoir-faire								Mobiliser et soutenir habitants, collectifs et associations																																																																																																																																																																																																																																																																																																																	
	Accueillir les habitants dans un cadre convivial	Communiquer les actions du centre social	Favoriser les échanges	Suacter les débats	Developper l'accès à la culture	Renforcer le lien social	Lutter contre l'exclusion et le repli sur soi	Developper les mixités	Repérer et valoriser les compétences et connaissances des habitants	Permettre les échanges de savoirs/savoir-faire entre habitants	Promouvoir l'éco-citoyenneté	Renforcer la collaboration et le soutien	Proposer des points de rendez-vous	Faire émerger ou recueillir les propositions	Soutenir les initiatives collectives	Promouvoir l'éco-citoyenneté	Developper l'autonomie des habitants	Arbitrer les conditions du vivre-ensemble																																																																																																																																																																																																																																																																																																																
objectifs opérationnels																			accueil jeunes																			café des habitants																			atelier cuisine (adulte)																			atelier éco-citoyenneté																			soirées débat																			atelier intergénérationnel																			jardin des coccinelles																			atelier couture																			atelier discussion en anglais																			expo photo																			sophrologie																			Carnaval (MJC, parents, association parents d'élèves)																			faisons le ensemble (MJC, AVL, asso, médiathèque)																			semaine du goût (pôle sénior...)																			repair café (asso et CAPV)																			défi zéro déchet																		
accueil jeunes																			café des habitants																			atelier cuisine (adulte)																			atelier éco-citoyenneté																			soirées débat																			atelier intergénérationnel																			jardin des coccinelles																			atelier couture																			atelier discussion en anglais																			expo photo																			sophrologie																			Carnaval (MJC, parents, association parents d'élèves)																			faisons le ensemble (MJC, AVL, asso, médiathèque)																			semaine du goût (pôle sénior...)																			repair café (asso et CAPV)																			défi zéro déchet																																					
café des habitants																			atelier cuisine (adulte)																			atelier éco-citoyenneté																			soirées débat																			atelier intergénérationnel																			jardin des coccinelles																			atelier couture																			atelier discussion en anglais																			expo photo																			sophrologie																			Carnaval (MJC, parents, association parents d'élèves)																			faisons le ensemble (MJC, AVL, asso, médiathèque)																			semaine du goût (pôle sénior...)																			repair café (asso et CAPV)																			défi zéro déchet																																																								
atelier cuisine (adulte)																			atelier éco-citoyenneté																			soirées débat																			atelier intergénérationnel																			jardin des coccinelles																			atelier couture																			atelier discussion en anglais																			expo photo																			sophrologie																			Carnaval (MJC, parents, association parents d'élèves)																			faisons le ensemble (MJC, AVL, asso, médiathèque)																			semaine du goût (pôle sénior...)																			repair café (asso et CAPV)																			défi zéro déchet																																																																											
atelier éco-citoyenneté																			soirées débat																			atelier intergénérationnel																			jardin des coccinelles																			atelier couture																			atelier discussion en anglais																			expo photo																			sophrologie																			Carnaval (MJC, parents, association parents d'élèves)																			faisons le ensemble (MJC, AVL, asso, médiathèque)																			semaine du goût (pôle sénior...)																			repair café (asso et CAPV)																			défi zéro déchet																																																																																														
soirées débat																			atelier intergénérationnel																			jardin des coccinelles																			atelier couture																			atelier discussion en anglais																			expo photo																			sophrologie																			Carnaval (MJC, parents, association parents d'élèves)																			faisons le ensemble (MJC, AVL, asso, médiathèque)																			semaine du goût (pôle sénior...)																			repair café (asso et CAPV)																			défi zéro déchet																																																																																																																	
atelier intergénérationnel																			jardin des coccinelles																			atelier couture																			atelier discussion en anglais																			expo photo																			sophrologie																			Carnaval (MJC, parents, association parents d'élèves)																			faisons le ensemble (MJC, AVL, asso, médiathèque)																			semaine du goût (pôle sénior...)																			repair café (asso et CAPV)																			défi zéro déchet																																																																																																																																				
jardin des coccinelles																			atelier couture																			atelier discussion en anglais																			expo photo																			sophrologie																			Carnaval (MJC, parents, association parents d'élèves)																			faisons le ensemble (MJC, AVL, asso, médiathèque)																			semaine du goût (pôle sénior...)																			repair café (asso et CAPV)																			défi zéro déchet																																																																																																																																																							
atelier couture																			atelier discussion en anglais																			expo photo																			sophrologie																			Carnaval (MJC, parents, association parents d'élèves)																			faisons le ensemble (MJC, AVL, asso, médiathèque)																			semaine du goût (pôle sénior...)																			repair café (asso et CAPV)																			défi zéro déchet																																																																																																																																																																										
atelier discussion en anglais																			expo photo																			sophrologie																			Carnaval (MJC, parents, association parents d'élèves)																			faisons le ensemble (MJC, AVL, asso, médiathèque)																			semaine du goût (pôle sénior...)																			repair café (asso et CAPV)																			défi zéro déchet																																																																																																																																																																																													
expo photo																			sophrologie																			Carnaval (MJC, parents, association parents d'élèves)																			faisons le ensemble (MJC, AVL, asso, médiathèque)																			semaine du goût (pôle sénior...)																			repair café (asso et CAPV)																			défi zéro déchet																																																																																																																																																																																																																
sophrologie																			Carnaval (MJC, parents, association parents d'élèves)																			faisons le ensemble (MJC, AVL, asso, médiathèque)																			semaine du goût (pôle sénior...)																			repair café (asso et CAPV)																			défi zéro déchet																																																																																																																																																																																																																																			
Carnaval (MJC, parents, association parents d'élèves)																			faisons le ensemble (MJC, AVL, asso, médiathèque)																			semaine du goût (pôle sénior...)																			repair café (asso et CAPV)																			défi zéro déchet																																																																																																																																																																																																																																																						
faisons le ensemble (MJC, AVL, asso, médiathèque)																			semaine du goût (pôle sénior...)																			repair café (asso et CAPV)																			défi zéro déchet																																																																																																																																																																																																																																																																									
semaine du goût (pôle sénior...)																			repair café (asso et CAPV)																			défi zéro déchet																																																																																																																																																																																																																																																																																												
repair café (asso et CAPV)																			défi zéro déchet																																																																																																																																																																																																																																																																																																															
défi zéro déchet																																																																																																																																																																																																																																																																																																																																		

action atteint complètement l'objectif

action atteint partiellement l'objectif

action n'atteint pas l'objectif

action n'est pas concernée par cet objectif

action non réalisée

ANNEXE 5

efficacité (parentalité)

CRITERES INDICATEURS	Public							Fréquentation (sur un an) Nb. conséquent de passages	Thèmes abordés	Réponses apportées	Bénévoles				Participation habitante	Partenariat	
	Nb. suffisant de personnes /à la capacité d'accueil (ou places d'inscription)	Diversité des profils de foyer	Diversité de genre	Diversité d'âge	Diversité de lieu d'habitation	Diversité des QF	Nouveau public				Nb. suffisant	Diversité de genre	Diversité d'âge	Diversité de lieu d'habitation		Diversité des propositions	Diversité des partenaires
Ludothèque																	
Sorties																	
Ateliers parents/enfants																	
LAEP																	
Coordination familles																	
Espace d'échanges																	
Temps pour Elles																	
Accueils spécifiques ludo																	
Ludo spécifique hors les murs																	
Soirées jeux																	
Café des parents																	
Accueil RAM / CESF																	
Accueil écoles / CESF																	
Animations d'été																	
PRE																	
Grp. prévention																	
Semaine bleue																	
SEJ																	

l'action offre un résultat satisfaisant

l'action offre un résultat moyennement satisfaisant

l'action offre un résultat faiblement (voire pas du tout) satisfaisant

l'action n'est pas concernée par ce résultat

l'action n'a pas été réalisée

ANNEXE 5

efficacité (accès aux droits)

CRITERES	Public								Fréquentation (sur un an)	Thèmes abordés	Réponses apportées	Bénévoles				Participation habitante	Partenariat	
	Nb. de personnes suffisant /à la capacité d'accueil (ou places d'inscription)	Diversité des profils de foyer	Diversité de genre	Diversité de lieu d'habitation	Diversité des QF	Nouveau public	Nb. de passages	Diversité				Nb. suffisant	Diversité de genre	Diversité d'âge	Diversité de lieu d'habitation		Diversité des propositions	Diversité des partenaires
INDICATEURS																		
Permanences individuelles "mon pb à moi"	Vert	Vert	Vert	Vert	Vert	Vert	Vert	Vert	Vert	Vert	Vert	Vert	Vert	Vert	Vert	Vert	Vert	Vert
Permanences psychologique "point écoute "	Vert	Vert	Vert	Vert	Vert	Vert	Vert	Vert	Vert	Vert	Vert	Vert	Vert	Vert	Vert	Vert	Vert	Vert
Coin informatique	Vert	Vert	Vert	Vert	Vert	Vert	Vert	Vert	Vert	Vert	Vert	Vert	Vert	Vert	Vert	Vert	Vert	Vert
Accès photocopieur	Vert	Vert	Vert	Vert	Vert	Vert	Vert	Vert	Vert	Vert	Vert	Vert	Vert	Vert	Vert	Vert	Vert	Vert
Médiateur numérique /écrivain public	Vert	Vert	Vert	Vert	Vert	Vert	Vert	Vert	Vert	Vert	Vert	Vert	Vert	Vert	Vert	Vert	Vert	Vert
Coordination accès aux droits	Vert	Vert	Vert	Vert	Vert	Vert	Vert	Vert	Vert	Vert	Vert	Vert	Vert	Vert	Vert	Vert	Vert	Vert
ASL	Vert	Vert	Vert	Vert	Vert	Vert	Vert	Vert	Vert	Vert	Vert	Vert	Vert	Vert	Vert	Vert	Vert	Vert
Informations collectives "trucs et astuces"	Vert	Vert	Vert	Vert	Vert	Vert	Vert	Vert	Vert	Vert	Vert	Vert	Vert	Vert	Vert	Vert	Vert	Vert
Permanences Mission Locale	Vert	Vert	Vert	Vert	Vert	Vert	Vert	Vert	Vert	Vert	Vert	Vert	Vert	Vert	Vert	Vert	Vert	Vert
Permanences juridiques	Vert	Vert	Vert	Vert	Vert	Vert	Vert	Vert	Vert	Vert	Vert	Vert	Vert	Vert	Vert	Vert	Vert	Vert
Parole Ecoute Jeunes	Vert	Vert	Vert	Vert	Vert	Vert	Vert	Vert	Vert	Vert	Vert	Vert	Vert	Vert	Vert	Vert	Vert	Vert
Info coll "surendettement"	Vert	Vert	Vert	Vert	Vert	Vert	Vert	Vert	Vert	Vert	Vert	Vert	Vert	Vert	Vert	Vert	Vert	Vert

Vert	l'action offre un résultat satisfaisant
Vert	l'action offre un résultat moyennement satisfaisant
Vert	l'action offre un résultat faiblement (voire pas du tout) satisfaisant
Vert	l'action n'est pas concernée par ce résultat
Vert	l'action n'a pas été réalisée

ANNEXE 6



Voreppe et Rosa Parks : horizon 2023

Enquête menée par l'espace Rosa Parks

Le centre social Rosa Parks réalise actuellement un diagnostic de territoire afin de connaître votre vision de Voreppe et le rôle que l'espace Rosa Parks peut/doit y jouer !

Votre avis nous intéresse ! La démarche est libre, gratuite et anonyme. Par avance merci.

Pour mieux vous connaître

Vous êtes :

Une femme Un homme

Célibataire En couple sans enfant En couple avec enfant Famille monoparentale

Vous avez :

Moins de 12 ans Entre [12 et 18 ans] Entre [19 et 30 ans]
 Entre [31 et 50 ans] Entre [51 et 65 ans] Entre [66 et 79 ans] + de 80 ans

Vous habitez :

Voreppe Le pays Virois (autre que Voreppe) En dehors du pays Virois

Votre vision de Voreppe

Pourriez-vous décrire la ville de Voreppe en quelques mots ?



ANNEXE 6

 **Bon**
  **Moyen**
  **Pas satisfaisant**

À Voreppe, quel avis portez-vous sur :				Remarques
Le cadre de vie (parcs, transport, logement, commerces...)				
La situation géographique de la ville				
Les services dédiés à l'éducation (école...)				
Les équipements et les actions pour les jeunes				
Les équipements et les actions pour les familles et pour tout adulte (célibataire ou en couple)				
Les équipements et les actions pour les seniors				
Les services publics pour faciliter les démarches administratives ou répondre aux problèmes sociaux				
Les projets citoyens (égalité femme-homme, handicap, environnement...)				
Les actions solidaires, d'échange ou d'entraide				
Le logement				
Les temps forts et conviviaux qui rassemblent				
La vie associative				
Le bien-vivre ensemble et le lien social				
La sécurité et la tranquillité publique				
Les équipements et services publics rendus aux habitants (Mairie, CCAS, Département, Pays Voironnais, médiathèque...)				

Votre point de vue sur le centre social « Espace Rosa Parks »

Connaissez-vous l'espace Rosa Parks ? oui non

Si oui, merci de compléter les questions suivantes :

Pourriez-vous décrire l'espace Rosa Parks en quelques mots ?

Si non, vous pouvez découvrir notre structure et nos activités sur le site de la ville : <https://www.voreppe.fr>
<https://www.voreppe.fr/artists/espace-rosa-parks>
 N'hésitez pas à nous contacter pour + d'infos

ANNEXE 6

Comment êtes-vous informé(e) sur l'espace Rosa Parks et ses activités ?

- Mails
- Bouche à oreille
- Panneaux lumineux
- Professionnels (école, service de la ville, du CCAS, du Département, MJC...)
- Autre :
- Plaquette
- Presse
- Politeia (appli de la ville)
- Site de la ville de Voreppe
- Réseaux sociaux
- Journal municipal
- Flyers/affiches

À votre avis, que fait l'espace Rosa Parks ? (maximum 3 réponses)

- Accueille et écoute les habitants (enfants, jeunes, adultes, seniors), les associations
- Crée du lien
- Propose services et activités (sorties, ateliers, ludothèque, photocopies...)
- Soutient les projets des habitants, des associations
- Répond aux problèmes du quotidien
- Propose thé ou café aux habitants
- Met à disposition des salles
- Autre :

Quelle(s) action(s) proposées par l'espace Rosa Parks connaissez-vous ?

- Ludothèque
- Couture
- Cuisine
- Sorties pour tous
- Atelier parent/enfants
- Autre :
- Atelier de français
- Atelier informatique
- Accueil jeunes

Qu'est-ce que vous appréciez à l'espace Rosa Parks ?

Qu'est-ce que vous appréciez peu (ou qui vous pose problème) à l'espace Rosa Parks ?

ANNEXE 6

D'après vous, l'espace Rosa Parks devrait, en priorité, être un Lieu : (3 réponses maximum)

- D'accueil, d'écoute, d'échange et de rencontre pour toutes et tous (enfants, jeunes, adultes, seniors)
- De convivialité
- Où pratiquer une activité de loisir
- Ressource, d'informations et de communication
- De solidarité
- De soutien aux projets des habitants, des associations
- D'initiatives intergénérationnelles
- De citoyenneté (environnement, égalité femme-homme, racisme, engagement bénévole, débat...)
- Où parler de parentalité, d'éducation, de jeunesse
- D'aide aux problèmes de la vie quotidienne
- De service (numérique, photocopies, permanences...)
- De bien-être, de détente et d'épanouissement
- Autre :



Quelle(s) nouvelle(s) action(s) serait-il intéressant de mettre en place à l'espace Rosa Parks ?

Fréquentez-vous l'espace Rosa Parks ? oui non

À quelle(s) activité(s) participez-vous ?

- Ludothèque
- Sorties pour tous
- Atelier de français
- Accueil jeunes
- Couture
- Atelier parent/enfants
- Atelier informatique
- Cuisine
- Autre :

Bon Moyen Pas satisfaisant

Comment jugez-vous le fonctionnement de l'espace Rosa Parks ?				Remarques
Communication				
Horaires et jours d'ouverture				
Modalités d'inscription aux activités				
Tarifification				
Présence de l'équipe en extérieur et lors de temps forts (marché, parcs, Voreggiades...)				
Disponibilité de l'équipe pour écouter et prendre en compte l'avis des habitants				

www.voreppe.fr



Conception et impression : Direction de la communication et des relations publiques, Ville de Voreppe. Illustration : Freepik.com

ANNEXE 7

Fiche action N°	Action en reconduction :	Année de mise en œuvre : 2019
Intitulé de l'action : accueil jeunes		
Thématique : faire ensemble et citoyenneté	Public visé : 14-30 ans	
Référent de l'action : animateur socio-culturel		
Éléments de diagnostic		
Ce projet est né en décembre 2018 de la volonté de jeunes voreppins d'ouvrir une salle de jeunes pour bénéficier d'un espace qui leurs serait exclusivement dédié. Au regard des missions qu'il porte (soutenir la fonction parentale, développer la citoyenneté et soutenir les initiatives habitantes, accompagner l'autonomie des publics), le centre social s'est avéré être l'acteur légitime pour mener à bien ce projet.		
Enjeux :		
<ul style="list-style-type: none"> - accueil, écoute, information, orientation de tous les jeunes de + de 14 ans - lien et mixité sociale, de genre, d'âge - participation habitante - citoyenneté et engagement dans la vie locale - prévention - autonomie et responsabilisation - efficacité et innovation sociale 		
Objectifs :		
<ul style="list-style-type: none"> - Apprendre à vivre en collectivité - Créer des temps de rencontres pour les jeunes - Favoriser les mixités de genre, sociales, d'âge - Changer les idées reçues et l'image des jeunes - Accompagner individuellement certains jeunes en difficultés - Développer et s'appuyer sur le partenariat - Favoriser la citoyenneté et l'autonomie du public - Toucher des jeunes éloignés des institutions 		
Méthode et contenu de l'action :		
<p>L'accueil collectif : se fait sur des créneaux en journée et en soirée, sans inscription et avec une entrée/sortie libre. Les temps en journée permettent de capter les plus jeunes (mineurs principalement) ; les temps en soirée les majeurs. Cela étant, les jeunes majeurs peuvent venir assez facilement en journée. Divers supports sont utilisés pour favoriser l'échange (jeux vidéo, jeux de société, cuisine, soirée débat...).</p> <p>L'accueil individuel : pour rencontrer un jeune dans le besoin ou en difficulté afin de l'écouter et l'accompagner dans ses démarches en facilitant le lien avec les services et/ou institutions les plus adaptées (CODASE, Mission Locale, service jeunesse de la ville, Parole Écoute Jeunes, PLIE...).</p> <p>L'aller vers : travail de rue qui permet d'approcher les jeunes (notamment celles et ceux les plus éloignés des institutions) afin d'établir un contact, se présenter, échanger, voire les capter pour qu'ils viennent vers les structures et les accompagner dans une démarche de réinsertion.</p> <p>Les activités hors les murs : pour promouvoir l'engagement citoyen des jeunes tout en valorisant leurs capacités et en développant leur autonomie</p>		
Moyens (personnel et matériel)	Partenariat	
Animateur socio-culturel + locaux et matériel du centre social + Subvention CAF	CODASE + MJC + service jeunesse de la ville + CAPV	
Fréquence : collectif = 3 fois / semaine (hors vacances scolaires) + pdt vacances scolaires + tps forts		
Résultats effectifs ou attendus		
<ul style="list-style-type: none"> - nombre et diversité des jeunes (genre, localité, CSP, âge...) - satisfaction des jeunes - contenu des temps d'ouverture et actions proposées ou construites avec les jeunes - de nouvelles initiatives issues de propositions de jeunes 		
Communication		
mailing, Voreppe Emoi, presse locale, site de la ville de Voreppe, affichage, programme des vacances, DL, bouche à oreille et les réseaux sociaux		
Perspectives et développement		
<ul style="list-style-type: none"> - structurer l'accueil jeune individuel, envisager la création d'un PIJ - travailler via l'outil vidéo afin de soulever plusieurs questions de sociétés - travailler sur plusieurs projets citoyen 		

ANNEXE 7

Fiche action N°	Action en reconduction :	Année de mise en œuvre : 2021
Intitulé de l'action : permanences et ateliers numériques		
Thématique : accès aux droits		Public visé : tout public
Référent de l'action : conseillère numérique France Service		
Éléments de diagnostic		
La dématérialisation d'un grand nombre de démarches administratives, les périodes de confinement, la numérisation croissante de l'enseignement ou encore la recherche d'emploi sont autant de facteurs qui viennent mettre en évidence l'importance du numérique aujourd'hui dans notre société. Fracture numérique, illettrisme, illettrisme numérique... des nouveaux termes qui émergent de façon sous-jacente au développement du numérique et des nouvelles technologies dans notre quotidien.		
Enjeux		
<ul style="list-style-type: none"> - accès à l'information - accessibilité de tous aux services numériques - solidarité - égalité dans l'accès aux droits - lutte contre le non-recours aux droits - connaissance et maîtrise des outils numériques et de leurs usages - confiance en soi, autonomie - éducation aux médias et à l'image 		
Objectifs		
<ul style="list-style-type: none"> - accueillir, écouter et informer le public - éviter le risque de non-recours - former les usagers à l'outil numérique - faciliter les démarches administratives - soutenir les habitants dans leurs usages quotidiens du numérique (travailler à distance, consulter un médecin, vendre un objet, acheter en ligne...) - sensibiliser aux enjeux du numérique et favoriser des usages citoyens et critiques : s'informer et apprendre à vérifier les sources, protéger ses données personnelles, maîtriser les réseaux sociaux, suivre la scolarité des enfants - favoriser l'autonomie des habitants 		
Méthode et contenu de l'action		
<ul style="list-style-type: none"> - permanences individuelles (avec ou sans rendez-vous) = intervention sur ordinateur (fix ou portable), smartphone, tablette - ateliers collectifs sur une thématique donnée - les permanences et ateliers peuvent se faire au centre social mais aussi hors les murs 		
Moyens (personnel et matériel)		Partenariat
Conseillère numérique + 1 bénévole Locaux de l'ERP, moyens logistiques (dont outils numériques)		CCAS de Voreppe, association AMIVE, Département de l'Isère....
Fréquence : quotidienne		
Résultats effectifs ou attendus		
<ul style="list-style-type: none"> - importante fréquentation lors des permanences ou ateliers - écoute active des problèmes de l'utilisateur - transmission d'informations - capacité du public à mettre en pratique les informations reçues lors des permanences et ateliers - levée des freins pour mieux appréhender son quotidien - autonomie croissante des publics dans l'usage des outils numériques - capacité de compréhension des médias et réseaux sociaux - lien avec d'autres actions du centre social - travail partenarial 		
Indicateurs d'évaluation		
<ul style="list-style-type: none"> - nombre de personnes présentes aux temps individuels et collectifs - diversité des thématiques abordées - impact sur le parcours de vie : résolution des problématiques de vie quotidienne, des démarches en ligne - qualité de l'accueil et de l'accompagnement - satisfaction de l'utilisateur - nombre de partenaires et bénévoles 		
Perspectives et développement		
Travailler davantage avec des bénévoles et l'AMIVE Organiser le poste d'accueil de façon à ce que l'agent d'accueil puisse prendre le relais lorsque le poste de conseillère numérique s'arrêtera (CDD de 2 ans)		
Communication		
Mailing, magazine de Voreppe (Vorepp'Emoi), par affichage, invitation directe lors de rdv ou rencontres informelles, bouche à oreille		

ANNEXE 7

Fiche Action N°	Action en reconduction	Année de mise en œuvre : 2019
Intitulé de l'action : Ateliers Socio-Linguistiques (ASL)		
Axe thématique : Accès aux droits		Public visé : Adultes
Référent de l'action : Cesf/ référent famille		
Éléments de diagnostic (ou éléments de bilan de l'action, si reconduction)		
Suite au diagnostic réalisé dans le cadre du renouvellement du projet social du centre social, des habitants ont émis le souhait d'améliorer leur français. En parallèle, des partenaires (CCAS, Département, écoles...) ont fait remonter qu'ils rencontraient également des publics ayant besoin d'aide dans ce domaine.		
Enjeux :		
<ul style="list-style-type: none"> - lien social - parentalité - insertion socio-professionnelle - accès aux droits, à la culture - autonomie - mobilité - citoyenneté 		
Objectifs :		
<ul style="list-style-type: none"> - développer la capacité de communication orale et écrite - permettre l'acquisition de compétences de base - s'approprier l'environnement social, culturel et professionnel - faciliter l'accès aux droits et aux services - rompre l'isolement - développer l'insertion sociale et la participation à la vie locale - renforcer la confiance en soi et la capacité à agir - accompagner le public vers une plus grande autonomie 		
Méthode et contenu de l'action :		
<p>Chaque apprenant est reçu pour évaluer son niveau. Il est ensuite dirigé vers le groupe lui correspondant le mieux (il en existe 2) où il est pris en charge par des bénévoles.</p> <p>Dans la démarche ASL, il s'agit de rattacher les demandes du public à des situations de la vie quotidienne. Au delà de l'apprentissage de la langue, les ASL travaillent sur l'autonomie et la mise en pratique des savoirs acquis lors des ateliers.</p> <p>Les principaux domaines et axes de travail sont : la vie sociale, la vie professionnelle, la vie culturelle, la vie administrative et juridique, la vie citoyenne.</p> <p>Les bénévoles sont coordonnés et accompagnés par la CESF.</p>		
Moyens (personnel, matériel, financier)	Partenariat	
8 bénévoles Documentation spécifique	<ul style="list-style-type: none"> - tous les acteurs du territoire : CCAS, services de la ville, médiathèque, écoles, Département de l'Isère.... - IRIS (Centre Ressource Illettrisme de l'Isère) 	
Communication		
bouche à oreille, Vorepp'Emoi, mailing, information aux partenaires		
Fréquence : hebdomadaire, le mercredi, de 9h à 11h (hors vacances scolaires)		
Résultats effectifs ou attendus		
<ul style="list-style-type: none"> - nombre de participants - nombre de bénévoles - qualité des échanges - renforcement de l'estime de soi des apprenants - participation à la vie sociale locale des apprenants - la capacité des apprenants à faire des choix, prendre des décisions 		
Perspectives et développement		
<ul style="list-style-type: none"> - former les bénévoles et la Cesf - continuer à sensibiliser le public à l'existence des ASL - co-construire d'autres projets (visite de la médiathèque, sortie, apprentissage du vélo...) 		

ANNEXE 7

Fiche action N° 1	Action en reconduction	Année de mise en œuvre : 2017
Intitulé de l'action : LAEP « La p'tite planète »		
Thématique : soutien à la fonction parentale		Public visé : famille avec enfants (0-6 ans)
Référent de l'action : coordinatrice LAEP		
Éléments de diagnostic		
<p>Dans le cadre de l'enquête Petite Enfance du nouveau PEL, il est apparu opportun de mettre en place un LAEP sur Voreppe. Le PEL présente la parentalité et l'accompagnement à la fonction parentale comme un axe fort. Par ailleurs, une étude de besoins révèle que :</p> <ul style="list-style-type: none"> 36 % des familles sont favorables à la création d'un LAEP, notamment 44 % des futurs parents, 39 % des parents isolés et des parents d'enfants porteurs de handicap. <p>Le Groupe de travail « Coordination familles » fait remonter le constat suivant :</p> <ul style="list-style-type: none"> - la solitude et l'isolement de certaines mamans - le souhait des parents d'avoir un espace où ils peuvent se rencontrer de manière informelle - l'interrogation sur la place des grands-parents <p>Les Voreppins fréquentent les LAEP extérieurs de Rives-Moirans et Voiron : En 2013, les Voreppins représentaient plus de 10 % de la fréquentation du Petit Prè</p>		
Enjeux :		
<ul style="list-style-type: none"> - places des parents et compétences éducatives - co-éducation et soutien à la fonction parentale - socialisation et autonomie 		
Objectifs :		
<ul style="list-style-type: none"> - accueillir toute forme de familles - proposer un lieu ressource d'écoute, d'information, d'échange - apporter un soutien à la fonction parentale en confortant la relation parent-enfant par un accompagnement des parents dans leur rôle et la valorisation de leurs compétences - contribuer au développement de l'enfant en l'ouvrant au lien social et en l'aidant à se préparer à l'autonomie - rompre l'isolement et créer du lien social entre les familles - prévenir les troubles relationnels et les situations à risque 		
Méthode et contenu de l'action :		
<p>Accueil libre et sans inscription des enfants de moins de 6 ans accompagnés d'un adulte référent (parent, grand-parent,) dans un lieu aménagé et en présence de professionnels formés à l'écoute et à l'accompagnement, garants d'un règlement intérieur et de règles spécifiques à ce lieu. Lieu également ouvert aux futurs parents</p>		
Moyens (personnel et matériel)		Partenariat
<p>6 accueillantes, 1 psychologue Salle et matériel ERP Subvention Département et CAF (CEJ)</p>		<p>EPE, PMI, MJC de Voreppe, CAF, Réseau LAEP 38, ACEPP38</p>
Fréquence : hebdomadaire (jeudi matin:8h30-11h30), sauf 2 ^e semaine des petites vacances scolaires et l'été		
Résultats effectifs ou attendus		
<p>reconnaissance du lieu fréquentation croissante des familles, des échanges Relais de communication via les professionnels (maternité, sage-femme...)</p>		
Évaluation		
<ul style="list-style-type: none"> - nombre de familles qui fréquentent le lieu - profil varié des participants (mixité sociale, géographique...) - nombre de familles nouvelles touchées - nombre de familles qui participent par la suite à d'autres actions de l'ERP - satisfaction des usagers - nouvelles initiatives issues de la vie sociale réalisée au LAEP 		
Perspectives et développement		
Capacité à développer d'autres actions en lien avec la parentalité (parenthèque, café des parents)		
Communication		
<ul style="list-style-type: none"> - mailing - Voreppe Emoi - Affichage - Flyers des vacances - Stand au marché en amont - Les professionnels partenaires (AS, CESF.....) 		

VOREPPE

Kémi Elezaar accueille les jeunes à Rosa Parks

Le 17 juin 2019, Rosa Park accueille un nouveau projet qui a vu le jour par la motivation et le désir des jeunes Voreppins qui ont œuvré au développement de celui-ci, un lieu de rencontre, un endroit où échanger.

Ce projet qui mûrit depuis décembre 2018, et mené par un jeune Voreppin, Kémi Elezaar, afin que celui-ci voit le jour.

Étant le porteur de projet et à l'écoute, il s'engage sur plusieurs rencontres auprès des élus, Luc Rémond, maire de Voreppe, Stéphane Lopez et bien d'autres acteurs du secteur jeunesse.

Suite aux multiples rendez-vous, un accord est trouvé et une mise à disposition d'une salle de jeune est proposée à Rosa Parks.

Le temps des jeunes est proposé sur quatre jours : mercredi après-midi, 13 h 30 à 17 h 30, jeudi, vendredi et samedi de 18 à 22 heures.

Lors de sa première ouverture, Kémi Elezaar a pu voir défiler plusieurs jeunes. Ces jeunes de diffé-



Kémi Elezaar, "l'éducateur de rue", deuxième à gauche, entouré d'une partie des jeunes.

rents secteurs de Voreppe se donnent rendez-vous, dans ce nouveau lieu. Des thèmes leur sont proposés tels que des tournois sur PlayStation du jeu de football Fifa, des jeux de société, des jeux de rôle ou tout simplement un moment pour discuter, boire un ver-

re tous ensemble ou se réunir pour manger et passer des moments conviviaux.

Ce secteur reste un endroit méthodique pour le mélange intergénérationnel, il accueille des jeunes de 15 à 25 ans qui en contrepartie donnent de leur

temps à la commune pour aider sur les activités mises en place au parc le François ou aider les associations.

Kémi est ainsi un éducateur de rue » comme il le dit lui-même, en proposant de l'accompagnement physique pour aider les jeunes à la réinsertion, mais il reste

avant tout le responsable de la salle des jeunes.

Un parcours rempli d'ambition

Kémi Elezaar est un jeune Voreppin de 21 ans, ayant grandi à Volouise et fréquentier l'école Debelle et Stravinsky, il gardera contact avec les jeunes, ce qui lui permet de connaître grand nombre de personnes sur Voreppe, durant ses dernières années. Il a préparé son BPEPS : Brevet professionnel de la jeunesse de l'éducation populaire et du sport qu'il valide pour sa fierté personnelle, souhaitant ainsi par la suite devenir directeur de centre. Un jeune rempli d'ambition et qui parallèlement coache une équipe au CS Voreppe des moins de 18 ans.

Plusieurs jeunes satisfaits de ce projet en souhaitent le renouvellement et l'approbation des élus afin que la salle des jeunes puisse continuer, suite au bilan fin août avec les élus.

DL 28/07/2019

VOREPPE

Atelier cuisine intergénérationnel à l'Espace Rosa-Parks

Dans le cadre de la Semaine bleue, consacrée aux seniors de 60 ans et plus, et de la Semaine du goût, le pôle senior de la ville a ouvert ses portes à Rosa Parks mercredi pour un cours de cuisine qui a réuni plusieurs générations. Bénédicte, animatrice de l'Ehpad de Voreppe était venue accompagnée de deux pensionnaires, Marie et Annie, ainsi que deux jeunes stagiaires.

Pain perdu et cookies

La MJC de Voreppe, représentée ce jour par Anaïs Henriques qui fut stagiaire directrice du centre de loisirs cet été, était présente avec 6 enfants, principalement de l'école Stravinsky. Laurence Barnoud, référente famille et conseillère en économie sociale et familiale à Rosa Parks, chapeautait la réalisation



Les cuisiniers de tous âges et leurs réalisations.

des différentes recettes. Les personnes de l'Ehpad ont, par l'intermédiaire de Bénédicte, fait parvenir une recette d'avant : le pain perdu. Alors que les enfants et les jeunes du centre social, représentés par Kémi et Sémi, ont proposé une

recette de cookies au chocolat, raisin ou caramel.

Les générations présentes ont travaillé ensemble à la réalisation de ces deux recettes. L'objectif de développer du lien entre les générations, d'apprendre à se connaître et à travailler

ensemble a été largement atteint. Marie, de l'Ehpad, nous confie : « J'ai travaillé avec les enfants petits et grands, c'était un bon moment passé avec eux ». Les enfants eux résument leur après-midi : « C'était bien, c'était cool de cuisiner avec les

personnes âgées ».

Cette rencontre entre plusieurs âges autour de la cuisine est l'illustration du projet lancé par la Ville de Voreppe et le CCAS "Recettes... d'une famille à l'autre" ou quand le gâteau de ma grand-mère rencontre mes gâteaux.

Vous pouvez toujours transmettre vos recettes par un écrit ou un dessin en expliquant de qui vous tenez cette recette et à qui vous l'avez transmise, soit sur coupon-réponse disponible à la mairie ou au centre social, soit sur papier libre et à déposer pendant tout le mois d'octobre dans les papiers prévus à cet effet à la médiathèque, à la mairie, à la MJC, ou à la crèche. Ou par mail à : espace.rosa-parks@ville-voreppe.fr

Jean-José TEROSIET

DL 12/10/2019

VOREPPE

Une trentaine de mères ont discuté parentalité

Le Centre social Rosa Parks a proposé mardi une soirée autour de la parentalité, une charge qui peut se révéler complexe et stressante. Cette soirée, où une trentaine de mamans et grands-mères étaient présentes, était animée par Ksenia Kostorzewski, praticienne de pleine conscience. Elle travaille sur le développement des compétences psychosociales chez l'enfant, l'adolescent et l'adulte. Laurence Barnoud, référente famille et conseillère en économie sociale et familiale à Rosa Parks, a introduit le débat en rappelant que cette soirée est née des demandes de parents de plusieurs écoles d'informations sur la parentalité.

Les personnes présentes sont reparties avec des conseils, nourris également par leurs échanges, qui leur serviront dans leur quotidien. Une seconde soirée d'échanges aura lieu le 17 mars sur le thème : l'enfant, l'école et l'apprentissage.

Jean-José TEROSIET



Ksenia Kostorzewski lors de sa présentation

DL, février 2020

Actu

■ D'autres clichés sur la santé mentale



Une exposition à voir à l'Espace Rosa Parks jusqu'au 30 novembre

Le festival "Psyché déclic", du 16 au 30 novembre, proposé par le Conseil Local de Santé Mentale du Pays Voironnais et porté par de nombreux partenaires, nous invite à porter un autre regard sur les troubles psychiques. Parmi de nombreuses animations, une exposition se tient tout le mois de novembre à l'Espace Rosa Parks.

« À travers cette exposition photo, montée avec la participation d'un groupe d'habitants, il s'agit d'informer le grand public et tenter de lever les préjugés sur la santé mentale pour en finir avec la stigmatisation de ce qui est une réalité que vivent de nombreuses personnes » explique Alexa Brunet qui présente ses photographies. Un arbre à mots sera disponible pendant toute l'exposition pour que chacun puisse s'exprimer après la visite. Le dernier jour de l'exposition, samedi 30 novembre à 10h, Alexa Brunet proposera une

visite commentée de l'exposition et utilisera l'arbre de mots pour nourrir les échanges avec les visiteurs.

« Notre participation au festival Psyché déclic s'inscrit totalement dans notre projet d'établissement qui vise à initier des actions originales dédiées à la citoyenneté et au débat et à faire venir tous les publics dans notre équipement », explique Virginie Tirado, Directrice de l'Espace Rosa Parks.

* Instance Régionale d'Éducation et de Promotion Santé

Psyché déclic à Voreppe c'est aussi ...

> Au cinéma Le Cap

Histoires de ouf court métrage réalisé par Bérénice Meinsohn. Alcool, drogue, médicaments et rock'n'roll : film Mathieu Simon en présence de Mehdi Belhou et Maxime Plaza, médiateurs

> A la médiathèque Stravinski

Lecture publique samedi 30/11 à 18h avec Florie Adda, pour son premier roman *États mixtes* sur papier.



Festival Psyché déclic du 4 au 30 novembre

Plusieurs animations : projections de films et échanges, expositions, atelier de peinture et concert dans les communes du Pays Voironnais. Programme sur www.paysvoironnais.com

VoreppeEmoi, mai 2019

VOREPPE

Sensibilisation aux premiers secours

Jeudi après-midi dans le cadre verdoyant du parc Le François, les familles voreppines ont pu s'initier aux gestes de premiers secours. Cette manifestation, dont c'était le second opus, la première séance s'étant déroulée le 11 juillet dernier, a été organisée par le centre social Rosa Parks avec le concours de la société AP2S et de son directeur technique André Zarka.

L'objectif visé par le centre social et AP2S est une première sensibilisation aux gestes de premiers secours en ayant quelques bases qui permettront d'améliorer l'efficacité du secours à la victime en cas d'accident ou de



Technique du bouche-à-bouche.

malaise. Fort de plus de trente-cinq ans d'expérience au contact de coordonnateurs Sécurité et Santé, d'ingénieurs et d'animateurs de prévention, André Zarka met ses compétences apprises sur le terrain au service

de la formation.

Elles lui permettent d'animer tous types de formations professionnelles en matière de prévention et de sécurité au travail mais aussi comme durant cet après-midi auprès d'un public de fa-

milles et d'enfants. Lors des exercices de sensibilisation, dix personnes se sont entraînées sur des mannequins tests. On a pu y croiser pères, mères, grands-mères, enfants et adolescents à partir de 10 ans. Tous les quartiers

de Voreppe étaient représentés, mais aussi d'autres villes voisines grâce aux mamies venues sur Voreppe garder leurs petits-enfants. Toute et tous ont pu se former aux gestes de base de premiers secours, comme le massage cardiaque, mais aussi à l'utilisation du défibrillateur. Il a été porté à l'attention de tous les différents emplacements des défibrillateurs sur la commune. Comme nous l'a confié Laurence Bar-noud, du centre social, « si nous avons suffisamment de demandes des familles, nous mettrons en place l'année prochaine la formation complète de secourisme ».

Jean-José TEROSIET

VOREPPE

Une soirée jeux en famille, pour quitter les écrans

Ils ont décroché de leurs écrans, le temps d'une soirée. Quatre-vingts personnes, enfants et adultes, se sont donné rendez-vous à l'Espace Rosa-Parks, vendredi 29 mars, pour une soirée jeux en famille. Ils ont pu jouer aussi bien à des jeux vidéo qu'à des jeux de plateaux traditionnels, toujours encadrés par un adulte. L'autre objectif était de cuisiner en famille, des pizzas notamment, de la pâte jusqu'à la cuisson. Garçons et filles y ont participé avec leurs parents.

Cette soirée s'inscrivait dans le cadre de #Balancetonécran, et dans un triptyque commençant mardi dernier. Il s'achèvera mardi prochain par un débat,

dans ce même lieu, avec l'intervention d'éducateurs du Comité dauphinois d'action socio-éducative (Codase) auprès de parents et adolescents. « Notre objectif est de montrer que, malgré les écrans, on peut créer des choses en famille, comme la cuisine, ont confié Laurence Barnoud, référente famille et Elsa Marchet, ludothécaire de Rosa-Parks. Les écrans n'empêchent pas le collectif, famille ou copains. » Les parents l'ont compris et ont participé volontiers aux jeux vidéo avec leurs enfants.

Percevoir l'écran autrement

Cette manifestation a été possible grâce à l'implication de la

MJC de Voreppe, représentée par Jérôme Cordier, Virginie Souchon et Pablo Martinez, mais aussi de Camille Mazzuchio, du Codase. « Nous sommes là pour faire du lien avec les habitants, être repéré par eux, a-t-elle expliqué. Des jeunes entre 11 et 15 ans, que nous accompagnons au quotidien pour des démarches d'insertion ou sûr des problématiques familiales, sont présents ce soir. Cela nous permet de maintenir le lien avec eux. »

Et Laurence Barnoud de conclure : « Ce soir, nous avons eu des professionnels, des acteurs de terrain qui ont chaussé la casquette de parents et d'acteurs avec leurs en-



Les jeunes s'essayent aux jeux de voiture sur console.

fants, et des parents qui ont pris la casquette des professionnels. Un moment d'échange et de

partage, mais aussi, une approche différente des relations parents-enfants autour de la thématique des écrans et du jeu.

DL, 01/04/2019

VOREPPE

Les ateliers numériques ont repris à Rosa-Parks

Mardi avait lieu le premier atelier numérique collectif "Qu'est-ce qu'un ordinateur ?" à l'Espace Rosa-Parks. Il était animé par la conseillère numérique et Christian, bénévole.

Quatre personnes participaient à cette première séance. Deux autres dates sont prévues sur le même thème : le mardi 12 avril et le lundi 9 mai.

Le principe des ateliers numériques est l'apprentissage des bases de l'outil informatique en petits groupes. Les thèmes abordés sont proposés

par la conseillère numérique, mais les usagers ont aussi la possibilité de faire des propositions pour la construction des futurs ateliers.

L'atelier est ouvert à tous. Il est gratuit et sur inscription.

D'autres rendez-vous

L'Espace Rosa-Parks propose d'autres rendez-vous parmi lesquels on peut citer le Café des habitants le mardi 19 avril de 9 h 30 à 11 heures. L'Espace vous attend pour partager un moment convivial, discuter de rien... mais surtout de

tout ! Gratuit et sans inscription.

Pour les gourmands, il y a également un atelier cuisine mensuel dont le prochain rendez-vous est prévu ce mardi 12 avril de 9 h à 13 h 15. L'atelier s'adapte aux conditions saisonnières : il se déroulera dans la grande salle, chacun aura sa table et mangera ce qu'il a cuisiné. Sur inscription (3,26 €/personne).

Espace Rosa-Parks, Tél. 04 76 50 61 25, espace.rosaparks@ville-voreppe.fr



Le premier atelier numérique avait pour thème : "Qu'est-ce qu'un ordinateur ?".

DL, 10/04/2022

VOREPPE

À l'atelier cuisine de Rosa-Parks on prépare de bonnes choses

Au centre social Rosa-Parks, la Semaine nationale du goût a été l'occasion du lancement de la saison 2022-2023 des ateliers mensuels de cuisine. Chaque mois, une dizaine de personnes peuvent participer à un atelier de cuisine où la bonne humeur et la convivialité se mijotent aux petits oignons.

Pour y participer il suffit de s'inscrire à l'accueil de Rosa-Parks dès que la date de l'atelier paraît (par courriel, sur Vorepp'énou...). Une participation financière sera demandée (moins de 4 €) et les participants viendront le jour J cuisiner des fruits, des légumes, de la viande et du poisson de saison, avant de déguster le tout et de ranger en toute convivialité.

Cette semaine au menu, les

cuisiniers ont préparé une salade d'automne au potimarron, une tourte forestière, de la pâte de coing au gingembre et une tarte Moissac. Après trois mois d'arrêt, ce fut un plaisir pour tous d'entendre les bruits des casseroles... accompagnés de rires.

Et pour ceux qui aiment être aux fourneaux pour régaler, petits et grands, le centre Rosa-Parks a bien voulu livrer sa recette de la tarte Moissac (pour six personnes, cuisson 30 min à four à 200 °C). Il faut : une pâte sablée, 1 kg de raisin, 2 œufs, un sachet de levure, 2 cuillères à soupe de sucre vanillé, 250 g de crème fraîche, une cuillère à café de fécula. Garnir de pâte un moule à tarte de 26 cm de diamètre. Laver, égrainer, sécher les



Réussir de bons petits plats ensemble dans une bonne ambiance : quel plaisir.

raisins. En remplir le moule. Préparer la crème en travaillant les jaunes d'œufs, la vanille, le sucre et la fécula. Incorporer la crème fraîche et les blancs battus en neige. Verser cette crème moissac sur les raisins. Elle pénètre lentement. Et faire cuire.

DL, 23/10/2022



centre social Rosa Parks

57, allée des airelles
38340 VOREPPE

04 76 50 61 25

espace.rosa-parks@ville-voreppe.fr

